

Alfonsas Balsevičius

Pro debesų plyši į Širvintas

pažvelgus

PAAIŠKINIMAI

1. Dvarvietė (dvaras priklausė Rukšoms). Joje buvo pastatas, kurį nuomojosi Širvintų progimnazija. Nuo 1948 m. buvo įsikūrusi Širvintų mašinų-traktorių stotis/ vėliau - kitos įstaigos. 1988 m. buvęs progimnazijos pastatas nugriautas.
2. Buv. hidroelektrinės pastatas. 1970 m. jame buvo įrengti butai. 1997 m. pastatas jau nebenaudojamas. 1999 m. privatizuotas.
3. Buvo ūkininko kluonas, vėliau - sandėlis. Jį nugriovus pastatytas kitas namas.
4. Sename pastate buvo valgykla. Po remonto 1987 m. atidaryta blyninė „Du gaideliai“. Dabar - parduotuvė.
5. Iki 1940 m. ir 1941-1944 m. Nepriklausomybės aikštė. Sovietinės okupacijos metu - Pionierių aikštė. Nuo 1990 m. - vėl Nepriklausomybės aikštė.

6. Sename pastate buvo įvairios parduotuvės. Nuo 1964 m. - gyventojų butai.
7. Sename pastate buvo parduotuvė. Nuo 1962 m. - gyventojų butai.
8. Sename pastate buvo muzikos mokykla, pionierių namai. Dabar - gyvenamasis namas.
9. Rudoko sodyba, kurioje veikė kepykla.
10. Turgavietė 1950-1984 m. Vėliau teritorija užstatyta gyvenamaisiais namais.
11. Buv. žydų kapinių vieta. Nuo 1980 m. čia - gyvenamųjų namų kvartalas. 1997 m. kapinių vietai pažymėti pastatytas paminklas.

11^a. Buv. antrųjų žydų kapinių vieta. Dabar užstatyta gyvenamaisiais namais.

12. Buv. žydų namas. Dabar - gaisrinė. Buvo pastatytas priestatas.

13. Buvęs Širvintų miesto įvairių įstaigų administracinis pastatas (jo II aukšte iki 1963 m. buvo archyvas). Nuo 1970 m. įstaigas perkėlus į pastatytus Tarybų rūmus, - gyventojų butai.

14. Buv. pašto pastatas (iki 1962 m.). Dabar - gyventojų butai.

15. Buvo viešbutis (3 kambarių). Nuo 1968 m. - gyventojų butai.

16. Buv. žydų sinagogos pastatas. Vėliau - grūdų sandėlis. 1962 m. pertvarkytas į dviejų aukštų parduotuvę: I a. - ūkinės prekės, II - indai, elektros prekės.

17. Buv. knygyno pastatas (iki 1974 m.). Vėliau - gyventojų butai.

18. Buvo mėsos parduotuvė.

19. Buvo kirpykla (kirpėjo buto priebutyje).

Abu pastatai (Nr.18 ir 19) nugriauti 1962-1964 m. Jų vietoje iškilo sovietinės milicijos, teismo ir prokuratūros įstaigų pastatas.

20. Buv. caro laikų bravoras. 1920-1945 m. skerdykla. Iki 1940 m. žydai nuomojo šią patalpą, samdė žmones, pirkė kaimuose paukščius, gyvulius, skerdė, mėsą pardavinėjo parduotuvėse. 1945-1975 m. čia buvo miesto pirtis. Nuo 1975 metų - skalbinių priėmimo punktas, meno dirbtuvė (nuo upės). Vėliau pastatas privatizuotas. [kurta fotoateljė, kirpykla.

21. Buvo vaistinė. 1973 m. pastatas nugriautas, o sklype pastatyti kultūros namai.

22. Buvo vaikų darželis. 1967-1974 m. gyvenamasis namas. Nugriautas 1974 m. statant kultūros namus.

23. Vidurinė mokykla (dabar - Lauryno Stuokos-Gucevičiaus). 1968 m. pastatytas priestatas.

23^a. Mokyklos stadionas.

24. Kino teatro pastatas. 1983 m. rekonstruotas. 1992 m. čia įsikūrė ir privati parduotuvė „Saulėtekis“.

25. Buv. Šešuolėlių dvarininko Variakojo namas. 1945 m. čia įsikūrė LKP Širvintų rajono komitetas. Nuo 1963 m. veikė Širvintų vidurinės mokyklos filialas. Nuo 1970 m. iki 1986 m. remonto - gyventojų butai. Vėliau pastatas perduotas muzikos mokyklai. Mokykla naudojasi pastatu ir jį gražinus buv. savininkams.

26. Buv. kultūros namai, vėliau įsikūrė sporto mokykla. 1997 m. pastate įrengti laidojimo namai.

26^a. Buvo žydų sinagoga. Sudegusio pastato vietoje dabar kiti statiniai.

27. Buv. bufetas (iki 1962 m.) privačiame name. Dabar - gyventojų butai.

28. Sename pastate (rekonstruotas 1998 m.) veikė įvairios parduotuvės. Dabar - „Tėviškės“ maisto prekių parduotuvė.

29. Buv. kooperatyvo kontoros pastate nuo 1975 m. veikė įvairios įstaigos, o privatizavus - vaistinė.

29^a. Maisto prekių parduotuvė (1999 m. rekonstruota).

30. Buvo pastatas, kuriame įvairiu laiku buvo vaistinė, sovietinė milicija ir kitos įstaigos. Nugriautas 1987 rn. 1988 m. čia pastatyta klebonija.

31. Šv. arkangelo Mykolo bažnyčia.

32. Kapinės. 1965 m. buvo praplėstos, o 1984 m. naujos Širvintų kapinės įsteigtos Paširvintyje.

32^a. Buv. privatus pastatas. Nuo 1945 m. - gyventojų butai.

33. Buv. duonos kepykla. Nuo 1970 m. - konditerijos cechas. 1995 m. pastatas privatizuotas ir naudojamas prekybai.

34. Buv. klebonija. Nuo 1945 m. - Širvintų rajono (II apskrities) vykdomojo komiteto patalpos (iki 1970 m.). Vėliau čia buvo rajono laikraščio redakcija ir vaikų biblioteka. 1996 m. pastatą atsiėmė savininkai Plentos.

35. Buv. Liaudies teismo pastatas (iki 1965 m.). Vėliau - įvairios . įstaigos. Dabar - Vilniaus visuomenės sveikatos centro Širvintų filialo patalpos.

36. Buv. Šaulių salė (iki 1940 m.). Vėliau - veterinarijos vaistinė, automėgėjų klubas.

37. Buv. poliklinika. 1962 m. pastatas labai apdegė. Nuo 1964 m. - gyventojų butai.

38. Miesto stadionas.

39. Sovietinių karių kapinės (iki 1918 m. toje vietoje stovėjo stačiatikių cerkvė, kuri sudegė Pirmojo pasaulinio karo metu).

40. Buvo caro laikų karčema. Vėliau - sandėlis. Nuo 1945 m. čia veikė valstybinis bankas, laikraščio „Lenino vėliava“ redakcija (su spaustuve) ir buvo šių įstaigų vadovų butai, vėliau - įvairios įstaigos. 1983 in. statinys nugriautas ir jo vietoje iškilo dujų kontoros pastatas.

41. Pastate veikė įvairios įstaigos. Nuo 1970 m. - gyventojų butai.

42. Sandėlis (ūkinis).

43. Senas pastatas. Buvo valgykla. Nuo 1964 m. - prekybos bazė. 1995 m. pastatas privatizuotas ir jame įrengta ūkinių prekių parduotuvė.

44. Buv. klebonija. Pastatas rekonstruotas 1950 m. - įsikūrė 30 lovų ligoninė. Dabar - Širvintų parapijos globos namai.

45. Buvo svirnas. Nuo 1950 m. ligoninės administracijos patalpos. Pastatas nugriautas 1990 m. ruošiantis čia statyti polikliniką.

46. Buvo arklidė. Nuo 1950 m. - sandėliai. 1990 m. pastatas nugriautas. Jo ir kitų buvusių pastatų vietoje pakloti pamatai poliklinikai, o 1992 m. tolesni darbai dėl lėšų stokos nutraukti.

47. Buvo virtuvė, skalbykla. 1983 m. pastatas nugriautas, o jo vietoje 1996 m. iškilo dar vienas parapijos globos namų statinys.

48. Autobusų stotis su aikšte. 1993 m. pastatyta nauja autobusų stotis, o sename pastate yra ir parduotuvė.

49. Buv. pieninė. 1972 m. pastatas perėjo komunalinio ūkio įstaigos žinion.
50. Specialios paskirties uždarnosios akcinės bendrovės „Komunalinis ūkis“ patalpos.
51. Buv. sandėlio pastatas. Dabar - personalinės įmonės „Šeškupė“ patalpos.
52. 1970 m. pastatyti Tarybų rūmai. Dabar - Širvintų rajono savivaldybės rūmai.
53. 1975 m. nugriauto seno namo vieta panaudota milidjos, teismo ir prokuratūros įstaigų pastatui.
54. 1974 m. pastatyti kultūros namai su biblioteka ir kitomis kultūros įstaigomis.

55. 1985 m. pastatyta Atžalyno vidurinė mokykla (antroji Širvintų mieste). Seniau toje vietoje būta Širvintų pradžios mokyklos.

56. 1997 m. pastatyti Širvintų parapijos globos namai.

57. Nuo 1973 m. vaistinė ir gyventojų butai.

58. Nuo 1996 m. „Lelijos“ fabriko firminė parduotuvė.

59. Iki 1965 m. - Širvintų rajono liaudies teismo pastatas. Nuo 1975 m. - kitos įstaigos. 1997 m. pastatas privatizuotas (veikia restoranas „Putinas“).

60. Pastatas, kuriame veikia kelios parduotuvės.

61. Lietuvos taupomojo banko Širvintų skyriaus ir viešbučio patalpos.

62. Paštas.

- Paminklas žuvusiems už Lietuvos nepriklausomybę (atstatytas 1991 m. skverelyje prie Šv. arkangelo Mykolo bažnyčios).

PRINDAI

IŠ ŠIRVINTŲ MIESTO ISTORIJOS

Dar prieš Antrąjį pasaulinį karą Širvintų miestelis turėjo du "priemiesčius" - Kabaldos ir Širvintų (Širvintėlių) kaimus, išsidėsčiusius abiejuose galuose. Tų "priemiesčių" gyventojai daugiausia užsiėmė žemės darbu, juose negyveno prekybininkai žydai, todėl ten nebūta ir parduotuvių.

Nežinia kodėl prieš šimtą metų Rusijos Valdančiajam Senatui iškilo klausimas, kuo reikia laikyti Širvintėlius - miesteliu ar kaimiška gyvenvieta. Dėl to Senatas savo 1891 m. gruodžio 23 d. (pagal senąjį kalendorių) įsakymu Nr. 15287 liepė Vilniaus gubernijos valdybai išnagrinėti šį klausimą. Gubernijos valdyba nustatė, kad:

a) grafo Ledakausko valdų (Širvintų dvaro, -J.L.) dalis, kuri tęsiasi abiem pusėm kelio, einančio iš Ukmergės į Vilnių ir yra apgyvendinta įvairių asmenų, nors ir vadinasi Širvintėliais, iš tikrųjų yra Širvintų miestelio tąsa;

b) ši gyvenvietė, 1859 m. spalio 26 dieną buv. Valstybės Turtų Palatai mainant ją į žemes, priklausiusias grafiui Ledakauskui, mainų aktuose vadinama miesteliu, nors nei iš Valstybės turtų valdybos, nei iš gubernijos valdybos bylų nematyti, kas ir kada taip pavadino šią gyvenvietę;

c) kad Širvintėlių gyventojai gavo iš Ledakausko žemes ne valstiečių, atleistų nuo baudžiavos, nuostatų pagrindu, o šias žemes Ledakauskas jiems atidavė neterminuotą nuomoną;

d) kad Širvintėlių gyventojai yra sujungti su Širvintų m. gyventojais ir sudaro vieną bendruomenę, mokėdami už namus nustatytą valstybinį mokestį;

e) Širvintėlių gyventojai yra ne žemdirbiai, o prekybininkai ir amatininkai.

Turédama visa tai mintyje, Vilniaus gubernijos valdyba 1892 m. kovo 28 dieną padarė šią išvadą: "kadangi Širvintėlių gyvenvietė pagal jos gyventojų užsiėmimus ir savo charakteringus požymius priklauso miestelių tipui ir yra nei daugiau, nei mažiau kaip Širvintų miestelio tąsa, todėl Širvintėlius laiko miesteliu".

(Šio dokumento nuorašas laikomas Lietuvos Mokslų Akademijos centrinės bibliotekos Rankraščių skyriuje - fondas TA, bylos nr. 5953).

DAR KAI KAS APIE ŠIRVINTAS

Širvintų miesto viename gale į Ukmergę yra Širvintų kaimas su jam priklausančiomis žemėmis (buvo pono Piasecko valdos su dvaru už upės, link Zibaly). Dvarą pardavė Rukšams, kurie ir valdė iki sovietų nacionalizavimo. Dvare buvo įkurta ANS (arklių nuomojimo stotis). Iš valstiečių, juos suvarius į kolūkius, buvo atimti visi arkliai su padargais ir kt. Žmogui, norint pasinaudoti jais, reikėjo gauti leidimą iš brigadininko. Kartais gaudavo ir savo arklių. Paskiau įsikūrė RTS - remontavimo traktorių stotis. Dar vėliau pavadino MTS. 1988 m. dvaro rūmai nugriauti, o dabar ten jau daug pristatyta pastatų. Atkūrus nepriklausomybę, dvaro savininkas atsisakė nuosavybės ir perleido savivaldybei, nes visas plotas užstatytas, namo nebėra.

Kitame miesto gale į Vilniaus pusę yra Kabaldos kaimo laukai, anksčiau priklausę Paširvinčio dvarininkui grafiui Liadachovskiui, kuris vėliau pardavė grafiui Kostkui Jonui. Bet šis nemokėjo ūkininkauti, ir dvaras pradėjo nykti. Žydai siūlė parduoti alėjos medžius ir išsimokėti skolas, tačiau ponas atsakė: "Senelis sodino, tegu lieka po senovei". Taip ir liko.

Čia žemės gavo savanoris pulkininkas Skorupskas, kiti valstiečiai. Kostkai išvyko. Dvaras išparceliuotas.

Pasak K.Bičkausko, 1911-1990 metais visą laiką gyvenusio Širvintose, nuo "bravoro" per miesto gatvę ir laukus, iki miško, ėjo griovelis, kuris seniai skyrė šių dvarų žemes: Ukmergės pusėn - Piasecko, o į Vilnių - Liadachovskio. Šios kalbos neradau kur patvirtinti. Bet nuo autobusų stoties link miško eina griovelis. Palei jį seniau buvo keliukas per mišką į Beržės kaimą. Ir čia buvo riba dviejų kolūkių: Ukmergės pusėn - "Ždanovo" Širvintų, o į Vilniaus pusę - "Puškino"-Tėviškės. Apie 1945 metus iškasus griovį, palei mišką kelias likviduotas, liko tik pėsčiųjų takas. Buvęs už upelio beržynėlis apie 1970 metus iškirstas, likviduotas ir ten įrengta kultūrinė ganykla miško ūkyje dirbančiųjų gyvuliams ganytis, šienauti pievą.

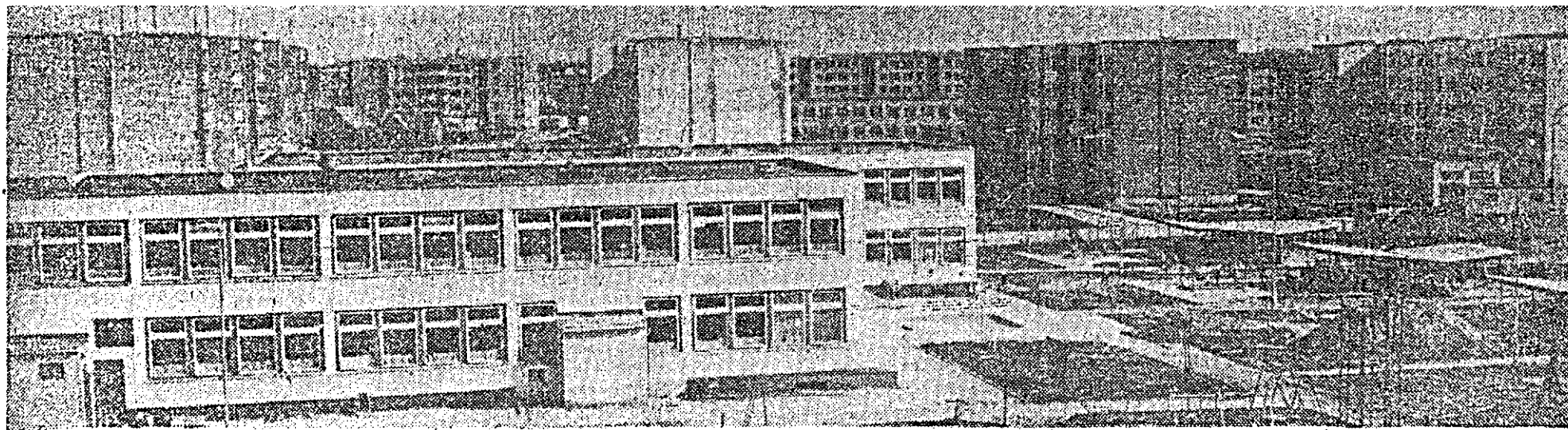
Be K.Bičkausko, padėjo S.Zitikas (1912), A.Juočienė (1922), V.Baginavičius (buv. zakristijonas).

KAZLIŠKIAI ? *Kazliškiai ?!*

Malūno savininkas buvo Pimenas. XX a. pradžioje šį malūną nusi-
pirko Šešuolėlių dvaro savininkas Končius. Malūną patvarkė, įrengė valcus,
pastatė gyvenamąjį namą malūnininkui gyventi. Tai buvo geras, doras žmo-
gus, renkamas į miesto savivaldybės komitetą. Žmonės jį "proletaru" va-
dindavo. Jis pastatė mieste namą (dabar priešais ligononę), "žaliu" vadi-
namą. Pokario metais buvo išvykęs į Rusiją. Dvarą tvarkė jo žmona. Atvy-
kęs Variakojis pradėjo šefuoti Končienę, padėjo tvarkytis namu. Grįžęs
Končius perdavė namą žmonai, o pats išvyko į Vilnių. Liko Variakojis, ku-
riam ir atiteko namas. O malūną apie 1920 metus nacionalizavus, šis perė-
jo miesto žinion. Po antrojo pasaulinio karo čia buvo įrengta lentpjūvė,
paminklų dirbtuvė. Liejo iš betono ir tašė iš akmens.

Šiuos duomenis irgi davė K.Bičkauskas, kurio tėvas ir malūninin-
kavo.

A.Balsevičius
1998 rugpjūčio 2 d.,
Širvintos



Naujasis ir naujasis statinys naujasis darbo centras.

NUOTRAUKIJE: mažinās Stasūnas

Upele 9-00 = 1985 ?

M. Kalasausko nuotr.

