

VILNIAUS RAJONO CENTRINĖS BIBLIOTEKOS  
NEMĖŽIO KAIMO FILIALAS

N E M Ė Ž I O

B U V U S I O D V A R O R Ū M A I I R A R K L I D Ė .

NEMĖŽIS  
1993 METAI

TEKSTO AUTORIS

E.Gaidamavičienė

KONSULTANTĖS

I.Baranovskaja

G.Jarmelkevič

SPAUSDINĖ

V.Artinavičienė

## IŽANGA

Aštuntame kilometre į pietryčius nuo Vilmiaus, prie kelio į Ašmeną, gražioje vietoje išsidriekusi sena Nemėžio gyvenvietė. Jau XIV amž. Nemėžio dvaras buvo didžiųjų Lietuvos kunigaikščių rezidencija, vėliau bajorų didikų Sapiegų ir grafo Benedikto Tiškevičiaus nuosavybė.

Ilgą laiką, iki 1990 metų buvusių dvare rūnų pastate gyveno gyventojai, kurie tvarkėsi, kaip patogiau jiems. Jau 1975 metais buvo sudaryta komisija, dalyvaujant Vilmiaus rajone kultūros skyriui ir priitarian Lietuvos kultūros ministerijai, dėl architektūros paminkle Nemėžio buvusio dvare remonto ir aplinkos tvarkyme. (Pabaigoje pridamas Vilmiaus raj. Nemėžio apylinkės aktas).

1990 metais buvo pastatytas namas Nemėžio apylinkėje Skaidiškių gyvenvietėje, kur gyventojai gavo puikius butus. Buvusio dvare pastatas liko tuščias, išniektas ir paliktas Dievo valiai. Vedant naująją kelio <sup>aut</sup> estradą Vilnius-Maskva buvo išniektas ir parkas prie rūnų. Todėl ir kile mintis Nemėžio bibliotekos kaimo filiale vedėjai paruošti darbą, kad ateinančios kartos sužinėtų apie buvusį dvarą. Išsaugekim praeitį!

Šituo klausimu domėjosi ir rinko medžiagą Nemėžio vidurinės mokyklos mokytoja Galina Jarmelkevič, kuri ilgą laiką vadovavo kraštotyrimian būreliui mokykloje. Bibliotekos vedėja Elena Gaudanavičienė kalbėjosi su senais gyventojais Nemėžio ir Daržininkų kaimuose. Tai Renaldas Skaržinskis, Zofija Šemete, Marija Beliaš, Vincent Gaidanovič. Bibliotekos vedėja sudarydama šį darbą naudojosi konservacijos paminklų institute darbu sudarytoja Eleonera Ržanauskaitė

Nemėžio dvaras buvo prie Klaupaus, smėlėto kelio, kuriuo kai dar nebuvo geležinkelio, vyko pagrindinis susisiekimas su Maskva, su Rusija. Šis kelias vadintas Ašmenos, vėliau Napoleono keliu, dabar vadinamas Minske plentu. Šiuo metu šis kelias asfaltuotas, patogus, juo vyksta susisiekimas su kitomis respublikomis. Visi taikūs ir kevingi santykiai su Rytais buvo sprendžiami perėjus šį kelią ar prie jo, o tuo pačiu ir prie Nemėžio dvare, arba net pačiame dvare. Beveik visi autoriai, rašę apie Nemėžį, aprašo šį kelią, je reikėję, o ir pagrindinius keliavimus, kurie su įvairiais tikslais plūdo tuo keliu į Rusiją ir iš jos. Neriat kartoti mintis ir žodžius publikuotojų, kurių gausus skaičius sugebėję gana išsamiai išvardinti beveik visus svarbiausius istorinius įvykius, vykusius prie šio kelio, nerisi keliais žodžiais paminėti svarbiausius įvykius, kaip 1794, 1831, 1863 m. sukilimus, bei 1812 m. Tėvynės karą su Napoleono armija, kurių metu labai nukentėję Nemėžio dvare visas turtas ir pastatai. 1794 m. ir 1812 m. padaryti dvarui nuostoliai minimi ir archyvinėje dokumentacijoje. 1813-1814 m. Nemėžio dvaras priskirtas prie labiausiai Lietuvoje nukentėjusių nuo karo dvarų.

## NEMĖŽIO VIETOS IR BUVUSIO DVARO ISTORIJA

Nemėžis (sen. Nemežis, Memėža, kryžiuočių vad. Menitz, lenkų Nienież) buvęs dvaras yra dabartiniam Vilniaus rajonui apie 9 km. į pietryčius nuo Vilniaus, abipus Vilniaus-Minsko plento, prie Nemėžio upelio. Dvaro pastatai, kairėje kelio pusėje.



Tuo pačiu pavadinimu šalia dvaro buvo to dvaro palivarkas. Čia pat, tik dešinėje kelio pusėje, buvo labai senas Daržininkų (buv. Sgeredninkų kaimas, priklausęs dvarui. Nemėžio vardu vadinta ir teterių gyvenvietė, ir dvarui priklausęs to paties pavadinimo kaimas. Jie buvo taip pat dešinėje kelio pusėje, bet kiek arčiau, dar neprivažiavus paties dvaro. Manoma, kad Nemėžyje Vytaute laikais buvo pilis, kurioje gyveno pats kunigaikštis su šeima. Čia sergančiai Vytaute žmonai Julijai kryžiuočių did. magistras buvo atsiuntęs gydytoją ar vaistų. Apie tai liudija kunigaikštienės padėkos laiškas magistrui, rašytas vokiškai

I426.03.08. Jis minimas, kaip rašoma publikacijoje, vokiečių kronikoje. Publikacijose apie Nemėžį rašoma, kad Nemėžio pilis sugriauta apie XVI a. tik niekur neuvedyti teiginiai šaltiniai. Šie darbe istoriografijos skyriuje minėtas M. Balinskis visai nemini, kad Nemėžyje būtų buvusi pilis, o V. Sirekomic atsargiai šiuo klausimu samprotaudamas rašo, kad Nemėžio pilies net pėdsakų nelike ir išsireiškia net taip kad jei čia buvo pilis, gal ji buvo dešinėje kelio pusėje, kur yra teterių dvareliai. Iš XIX a. vid. auterių sužinome, kad jau tada jokių duomenų apie pilį nebuvo, nežinoma nei jos vieta, nei kada ir kas ją sunaikino. Publikuotojų pateikiami duomenys apie tai, jog 1933m. rasti buvusios pilies akmenys prie dvare arklidės yra klaidingi, nes šie akmenys specialiste, archeologės I. Jučienės datuojami XVIII a. pastatė liekanomis. Gali būti, kad buvusių pilies liekanų reikia išskirti ne buvusio Nemėžio dvare teritorijoje, o gal ir už teterių kapų, kaip nukreipia mus dar kai kurių vietos gyventojų spėliojimai.

Nemėžio vietos istorijai priskiriami ir šie faktai - 1496 m. vasario mėn. kunigaikštis Aleksandras iškilmingai sutiko Nemėžyje savo sužadėtinę Maskvos kunigaikštystę Elena, Ivano III dukterį. 1636. II. 03. Nemėžyje Jonas Kazimieras pasirašė karo paliaubas su care Aleksiejaus pasiuntiniais. XIV a. Nemėžyje Lietuvos Didysis kunigaikštis Vytautas apgyvendino teterius. Jie turėjo daug žemių ir įvairių privilegijų. Teterių palikuonys gyvena čia ir šiais laikais. Yra išlikusios senos teterių kapinės ir jose buvusi sena mečetė.





Dabar šios vietovės teteriai ir Nemėžio kaime gyventojai susiliejo į vieną gyvenvietę. Buvusioje Damžininkų kaime vietovėje, taip pat tuo pačiu pavadinimu like gyvenvietė. Paskutiniai Nemėžio dvare buvę rūmai, arklidė ir oficininė yra išlikę iki šių laikų. Rūmų ir arklidės pastatų formatas



Nemėžio dvaras, kaip iš archyvių dokumentų nuo XVI a. aišku, priklausė Vilniaus vaivadamis. Nemėžio žemės buvo karališkosios žemės. Dvare pastatuose gyvendavo ūkvedžiai, ekonemai, čia buvo Nemėžio rakte administracija ir pan. Ners, kaip šie darbe istoriografijos skyriuje rašoma, J. Kučevskis Vilniaus kapitulos aktuose mini ir Nemėžio vietovę, iš kur kapitula ėmė duoklę. Bet reikia manyti, kad tai buvo duoklė (dešimtinė) nekama kapitulai iš karališkųjų žemių. Turbūt Nemėžis Vilniaus kapitulai nepriklausė. Nes, kaip istoriografijos skyriuose rašoma, kad mūsų aprašomieji vietovaizdžiai, tai karališkųjų žemių vietovė. Kaip rašoma archyvinuose dokumentuose, Nemėžio dvaras, kaip ir visas Nemėžio raktas priklausė visiems buvusiems Vilniaus vaivadamis, Pacams (1601) Mykelui Kristupui (Christefui), Radvilai (1615m.), Jonui Kazimierui Sapiegai (1696m.) Jonui Kareliui Chatkevičiui, Leonui Sapiegai (1622m.), Kareliui Radvilai, Oginskiamis (1768m.). Toliau iš archyvinių dokumentų aišku, kad Nemėžio dvaras XVIII a. pabaigoje perėjo grafų Oginskių nuosavybėn. Nuo XIX a. pradžios Oginskiai už skelas Nemėžio dvarą perleido Plateriams. Ferdinantas ir Rozalija Plateriai už skelas 1828 m. pardavė Nemėžio dvarą grafui Mykelui Tiškevičiui, vėliau iš motinos šį dvarą paveldėjo mažametis, našlaitis Benediktas Tiškevičius. Tiškevičių valdyne metu ir buvo pastatyti mūsų tiriamieji objektai. B. Tiškevičiui Nemėžio dvaras priklausė maždaug iki 1926 ar 1928 m. kol šie dvare centrą ir jo pastatus nupirko beveik nuo I-ojo pasaulinio karo jį arėdavęs M. Bechvicas. Pastarajam savininkui įgytas turtas priklausė ir Didžiojo Tėvynės karo metais, nors jis pats tada jau gyveno buvusioje officinėje ir Vilniauje. Rūmose ir arklidėje šeimininkavo hitleriai okupantai-kelių inžinieriai. Po karo apie 1945 m. M. Bechvicas su šeima persikėlė gyventi į Lenkiją. Dvare žemė ir kai kurie išlikę ūkiniai pastatai perėjo kelūkie žiniui, o buvę rūmai, arklidė ir buvusi officinė LTSR Ryšių ministerijos, radijo stoties žinybai. Kurį laiką pėkarie nete: tais rūmų patalpose I-oje aukšte kairėje pusėje įėjus pro centrinės duris, buvo ryšių skyrius. Kitose rūmų patalpose buvo įrengti gyvenamieji butai, nesiskaitant su architektūrinio paminklo interjeru. Ar-



klidės patalpos naudojamos sandėliams. Buvęs oficinės pastatas yra suremontuotas, patalpos įrangtos įstaigai.

### NEMĖŽIO BUVUSIO DVARO ĮVAIRŪS PASTATAI

Surasti XVII, XVIII a. archyviniai dokumentai, Nemėžio dvare inventuriai rodo, kad čia dvaras jau buvo XVI-ame amžiuje. Pasinaudojus PKI vyr. spec. archeologės I. Jučienės pagalba, padarius archeologinius žvalgybinius tyrimėjimus, galima daryti prielaidą, kad archyvineje dokumentacijoje aprašomi XVII, XVIII a. Nemėžio dvare mediniai pastatai, buvę teje pačioje dvare teritorijoje, šalia išlikusių mūsų tiriamųjų. 1768 m. Nemėžio dvare inventuriuje minima, kad vietoje senų medinių dvare rūmų statomi nauji mediniai dvare rūmai. Be to, šiame inventuriuje aprašomi Nemėžio, čia pat buvusio (to paties pavadinimo) palivarke pastatai. Kituose (iki 1768 m.) rastuose inventuriuose šie palivarke pastatai nebuvo aprašomi. Čia dabar (1768 m.) aprašyta nauja mūrinė oficina (iš plytų) ir senas pastatas piliai pastatytas, tik neaišku ar jis mūrinis, ar jis medinis, todėl, kad rašoma tik, kad jis iš vidaus tinkuotas ir aprašomas jo interjeras. Aprašomos didelės menės (kennatės), kurių grindys išklotos plytelėmis, kambariai dideli, viename jų stovėjo net penki ilgi stalai. Vėlesniuose Nemėžio dvare inventuriuose (jau net 1828 m.), nei mūrinis parketas, nei pilis neaprašomi. Nei kada, nei kas (mūrinę oficinę ir pilį) pastatus statė, nei kas ir kada sugrievė apie tai dokumentuose nerasta, o prielaidos gali būti įvairios. Pavysdžiui, tai, kad iki 1768 m. Nemėžio dvare inventuriuose neaprašomas joks mūrinis parketas galėjo būti dėl to, kaip čia pat rašoma, kad oficinis mūrinis pastatas buvo naujas, o iki tol mūrinių pastatų dvare galėjo nebūti, kad iki 1768 m. inventurius, o ir po to neaprašomas senas pilies pastatas, galėjo būti ta priežastis, kad ankstyvieji dvarą inventuriantys pilni t.y. galėjo būti ne visi dvare pastatai, juose aprašyti.

b) Nemėžio palivarke pastatų inventuriniai aprašymai iki 1768 m. neaptikti, gal palivarkai nepriklausė Vilniaus vaivados, nes invente-

riai buvo daromi vaivados, c) gal mūrinė -oficinė ir pilis nukentėjo 1794 m. Kesčiukės sukilimo metu (čia stovėjo malšintųjų kariuomenės dalinys) arba 1812 m. Tėvynės karo metu, to karo metu dvaras labai nukentėjo, gal dėl to jau 1828 m. inventoriuje šie pastatai vėl neaprašėni.

Nemėžio dvare be pagrindinių gyvenamųjų bei ūkinio pastatų jau XVII a. buvo vandens malūnas, ir jis čia buvo visą laiką. Be to, jau pirmose rastuose šaltiniuose prie Vilniaus-Ašmenos anksčiau aprašėme kelie stovėjo medinė, o vėliau mūrinė (iš lauko akmenų) karčiama. Priešais ją per kelią stovėjo kalvė, ligeninė. Anksčiau minimas vandens malūnas stovėjo prie kelio, kur dabar yra mūrinis namelis. Karčiama stovėjo prie dvare vartų, kur dabar baigiasi vietos gyventojų K. Skaržinskio sėdė tvora. Įvairūs dvare ūkiniai pastatai, kaip seni vietos gyventojai prisimena, buvo pastatyti prie tada buvusio didelio prūdo dešinėje, dvare kieme teritorijos dalyje. Netoli malūno buvo kalvė. Įvairiais laikotarpiais pastatų skaičius pagal jų paskirtį nerimetas. Kai kurie pastatai, kaip malūnas, karčiama, kalvė buvo pasistatyti. Kiti senkai palaikomi ilgainiai buvo sugriauti. Malūnas ir karčiama stovėjo nuo XVI a. iki I-ojo pasaulinio karo pėkarie metų. Šie pastatai stovėjo toje pačioje vietoje. Malūne apie 1926 m. buvo įrengta viena elektrinė, kuri tiekė visiems (ir ūkiniams dvare pastatams) elektrą. Iš didelio priedo, tuo metu, kai dvaras priklausė paskutiniam savininkui Bochvicui buvo perdaryti 3 priedai (tvenkiniai) jų tikslas veisti žuvis, tačiau šie planai įgyvendinti nebuvo. Žinomiausių pastatų, be dvare rūnų ir arklidės, buvo anksčiau minimi dvare karčiama. Ją aprašo visi apie Nemėžį rašę autoriai. Publikuotojai rašo, kad XIX a. joje lankydavosi įvairūs žinomi žmonės, rašytojai, A. Mickovičius su draugais. Čia vykdavo politiniai, dalykiniai pakalbiai, diskusijos. Senas, didelis ir gražus buvo dvare parkas. Jo gražiai sutvarkytos liepų alėjos, suelai ir stalai po medžiais ir dabar minimi mūsų vietos gyventojų. Gražūs buvo du sėdai. Vienas prieš oficinės, kitas iš dalies parke teritorijoje prie prūdo. Iš parke dabar likę tik medžių likučiai

Galutinai jis sunaikintas tik pekarie nebais. Seni vietos gyventojai pasakeja apie tai, kaip buvo sutvarkytas dvare kiemas, kur tarp gėlynų buvo išvesti įvairūs takai.

### BUVĘ DVARO RŪMAI

Apie dvare rūmus pasakeje seni vietos gyventojai. Ypač plačiai išsaniai papasakeje apie buvusią dvare padėtį vietos gyventoja S. Šemet. Jos prisiminimai verti rinto dėmesio.



Kaip žinoma iš pasakojimų, iš foto nuotraukų rastų anksčiau minėtoje LTSR kultūros ministerijoje MMKPA Tarybos archyve byloje (NR. 151) prie namo (nuo Minske plente pūsės) fasade (prie parke) buvo didelė medinė su dideliais langais ir stegu, ant mūrinių kelenų veranda. Užsimenama, kad cokolinė pastate dalis galbūt buvo pastatyta anksčiau, nei patys rūmai. Archyvinėje dokumentacijoje tekių duomenų nerasta. Rasti dokumentai yra dvare inventeriai, kur parašyti rūmai su jau buvusiu pusrūsiu. Tačiau gali būti, kad rūmai pastatyti ant jau buvusio pastate pusrūsio. Nors gyvenamoje namo inventeriuje 1828m. kur aprašytas buvęs gyvenamasis namas, teks pusrūsis ir neaprašytas. Bet inventeriai

ne visada išsamiai aprašyti, todėl galutinių išvadų pagal juos daryti nereikėtų. Cekelinės rūmų dalies tie eksterjeras, tiek interjeras yra būdingi senoviniams dvare pastatams. Šie pastatai cekelinė dalis-pusrūsis, kaip rašoma MM KPA Tarybos archyve anksčiau minėtoje dokumentacijoje, buvo išlikęs vienintelis Lietuvoje. Jo koridorius buvo grįstas akmenimis. Šiuo metu jis jau padengtas betonu. Tenka abejojti, ar pirminėje rūmų padėtyje jau buvo pastatytos la (balet-ražė) vestibulyje esančios kolonos. Nes rūmų inventoriuose jos neaprašomos, nors 1866 m. inventoriuje yra išvardintos lauko kolonos, esančios prie paradinio įėjimo ant laiptų (suskaičiuoti langai, durys ir t.t.) Iš šio inventoriaus aprašyme neatrodo, kad vestibulyje būtų buvusios kolonos. Kaip žinoma iš S. Kričiūnaitės (vit. gyvent. prisiminimai) pasakojimų prieš I-ąjį pasaulinį karą minime vestibulyje kolonos jau buvo, jei pastatytas pastatas pradžioje jų nebuvo, tai neišku kada jos padarytos.

1866 ir 1867 metų inventoriuose yra rūmų parketo patalpų apstatyme išsamūs aprašymai. Susipažinus su dabar esančiu pastate padėtimi T.y. nustatytas kapitalines parketo sienas, matosi, kad jos neperstatytos. Pastate patalpų išplanavime nuo pirminės padėties iki paskaitų metų pakeitimų nedaryta. Paskaitų metais interjeras visai perdarytas, padaryta daug pertvarų, įvairių sienų ir sienelių, net grindų parkete likę iki šiol neišlikę, tik vestibulyje yra išlikęs išlūžęs apgadintas parketas. III-ame aukšte yra išlikusios senos grindys iš lentų, kurios prikaltos su senovinėmis vinimis. Iš 1867 m. anksčiau minime dokumente aišku, kad I-oje aukšte (balet-ražė) vestibulyje dešiniame ir kairiame pusėje buvo po du kambarius, kairiajame name kampe (sparne) buvo keturi kambariai, iš jų du valgomieji. Prie I-oje aukšte vestibulyje buvo mažas tarnų kambarys. Be to, pirmoje aukšte viename kambariame buvo biblioteka. Viso šiame aukšte buvo dešimt kambarių.

II-ame aukšte vienas kambarys buvo priemenės kaitėje. Pakilus laiptais, priemenės dešiniame pusėje buvo du kambariai ir gale koridoriaus, buvo buvusios kėbulinės kambarys.

II-ame aukšte vienas kambarys vadintas "Skarbies" ir čia buvo bibliotekos kambarys. II-ajame aukšte viso buvo šeši kambariai. Pusrūsyje namo dešinėje, vienas kambarys buvo dešinėje, du kairėje korideriaus pusėje. Toliau buvo ypatingasis kambarys-virtuvė (kurioje korideriaus pusėje nepasakyta) ir čia pat antreji virtuvė, kurios langai buvo su gretais. Įėjus į pusrūsį namo kairėje, pirmasis kambarys korideriaus dešinėje buvo liekajaus, toliau, turbūt šeimos valgenasis, sandėlys ir raštinei skibbas kambarys, o korideriaus dešinėje buvo dar du kambariai pasidėjimui ir rūšys.

Šiame dokumente surašytas visų kambarių apstatymas. Toliau anksčiau minėtame 1867m. dokumente, kuriame aprašytos patalpos ir jų apstatymas, išvardinti kiti dvare pastatai ir jų apstatymas. Tačiau šiame dokumente patys pastatai neaprašyti.

Anksčiau minėtame 1866 m. dvare rūnų inventoriuje rašoma, kad tai mūrinis trijų aukštų namas, kurie stogas ir vandens nutekėjimo vamzdžiai džiaį yra skardiniai, ant stogo-trys mūriniai kaminaį. Prie įeinamųjų durų laiptai ir keturios kelenos, o priešingoje namo pusėje (nuo kelio) balkenas (veranda) medinis, ant kurio (po kuriuo) akmeniniai stulpai t.y. kelenos. Balkeno (verandos) stogas skardinis. I-ajame aukšte (beletaže) buvo dešimt kambarių, koriderius mažas pereinamasis kambarys į salę, laiptai į viršutinį aukštą ir kairėje namo pusėje, prieškambaris. I-ame aukšte buvo dvi baltų keklių kresnys su špižinais durelėmis, penkios pilkų keklių kresnys, viena kresnis su mūreliu atsigulimui, tarnų kambaryje.

Langai i-ame aukšte dideli, su aštuoniais stiklais (šibenis) ir su "prancūziškais" langeliais, langų iš viso dvidešimt šeši. Kambariuose po kiekvienu langų-skardinė dėžė vandens nutekėjimui. I-ame aukšte didelės auverianės durys su "prancūziškais" apkaustymais, spygniais, raktais, rankenomis (iš goltene vario), jų dešimt. Paprastos durys-aštuonios iš balkeno į salę-dvejos durys. Prieškambarių du langai. Grindys kambariuose, išskyrus prieškambarių-parkete. Kairėje ir dešinėje namo pusėje, bei tarnų kambaryje-grindys lentinės. Kambarių sienos iškljuotos

įvairiaspalviais tapetais. Iš vidurinioje kambario buvo laiptai į II-ąją aukštą, o po juo malkomis sandėlis, jo durys paprastos. II-ame aukšte buvo laiptai ir maža priemenėlė, iš kurios buvo įėjimas į prieškambarį, o iš jo - kairėje du kambariai. Kambariuose dvi baltų keklių - kites pilkų keklių kresnys. Langai II-ame aukšte 6 (šešių) stiklų (šibų) jų mažiau nei I-ame aukšte (vienas) langas į prieškambarį buvo medinėmis langinėmis, jis su keturiais langais (šibomis). Dviejuose kambariuose dešinėje - grindys parketo, o prieškambaryje ir kituose kambariuose, lentų - dažytos. Durys keturios, tokios pačios didelės, kaip ir pirmajame aukšte. II-ajame aukšte buvo nedidelis sandėliukas, kuriame vadinamas "skarbiec" su nedidelėmis durelėmis, išsiančiomis iš antro kambario (čia buvo lentynos indams) III-ajame aukšte buvo durys (priešingame koridoriaus gale) nei buvusios keplytėlės kambarys, į biblioteką į ją - mažes pusiau stiklinės durys su mažu langeliu. Bibliotekoje - grindys lentų, langas šešių stiklų (šibų) ir viena pilkų keklių kresnis. Buvusios keplytėlės kambario grindys dažytos, du langai, o tarp jų vieta alteriui, kresnis - baltų keklių. Iš šios patalpos - durys į mažą kambarėlį. Pirmajame prieškambaryje ir priemenėje buvo po vieną langą su mažais stiklais. III-ajame aukšte buvo penkios mažos durys. Tokios pačios durys iš II-oje aukšte vedė į III-čią aukštą į palėpę. III-ajame aukšte laiptai, priemenė ir iš dviejų pusių - patalpos, keturi sandėliai. Juose buvo du maži ir du dideli langai, dvi kresnys, grindys lentų, iš priemenės buvo dvi mažos durys į pastogę. Patalpų sienų spalvos niekur neaprašytos. Viename archyvinių dokumentų vienas rūmų kambarys, pavadintas "žaliuju", bet kuris tai buvo kambarys, iš to dokumente neiška. Pastate pusrūsyje buvo grįstas koridorius, durys abiejuose koridoriaus galuose apnuštos lentėmis ir apkaustytos, kuriuose įstatytos lentynos. Pusrūsyje septyni kambariai, šešios pilkų keklių kresnys, devynios spintos sienose, be to, patalpa su anglišku židiniu ir kresnimi duona kepti. Pusrūsio kambariuose ir vitruvėje visose dešimt durų, sandėliukuose šeši pertvėriniai su įvairiomis durimis. Čia dvi mažos durys iš koridoriaus į laiptus, vienos į I-ąją aukštą. Pusrūsio patalpų langai apkalti dvigub

ubi, aštuonių stiklų (šibų) vise devyniolika. Virš durų penki pusapvalūs langai. Pusrūsio patalpų grindys-lentų. Vises pastate durys ir ~~XIX~~ langai dažyti baltais aliejiniais dažais. Be to, šiame dokumente (1866m.) pažymėta, kad iš lauke pusės reikia taisyti laiptus ir pastate tinką, kuris yra nubyrėjęs, o be to, pastate buvo ir įskilimas. Pabrėžta, kad pastatas pastatytas nepatvariai. Toliau 1866 m. dokumente aprašomi kiti pastatai.

Iš aukščiau minimų 1866-1867 metų rūmų patalpų aprašymu, o ir 1851 metų 28 dokumente aišku, kad tuo metu rūmai nebuvo apstatyti brangiais vertingais baldais, čia nebuvo vertingų paveikslų, tik buvo brangių užsienietiškų kilimų, kuriais buvo išnuėti kambariai. Bet 1866, 1867 m. dokumentuose tai nelabai atsispindi. Tačiau vienas vadovu po Vilniaus apylinkes anterius V. Slavinskis 1918m. rašė, kad grafo Tiškevičiaus Nemėžio dvare rūmuose buvo labai gražių baldų, brangių paveikslų rinkinys. Tik anterius save darbe tos kolekcijos neišvardina. Kaip V. Slavinskis rašo, kad jis pats prisimena iš savo vaikystės laikų tai, ką matė Nemėžyje, ir žino, kad dalis tų baldų ir paveikslų buvo išgabenta į Raudendvarį, kita dalis išpardueta. Vadinasi, galima manyti, kad XIX a. pabaigoje dvare rūmai buvo apstatyti naujais brangiais baldais ir paveikslais. Tačiau apie tai archyviniai dokumentai nerasti.

Aukščiau minėtoje LTSR kultūros ministerijos MMKPA Tarybos archyve dokumentacijoje (byloje Nr. 155) rašoma, kad Nemėžio dvare rūmai pastatyti XVII-XVIII amžiuje. Šie darbe istoriografijos skyriuje rašoma, kad kai kuriose publikacijose, o ir MLTE ir LTSR kultūros žurnalo sąrašė neteisingai nurodomi dvare rūmų pastatymo metai. Archyvinėje dokumentacijoje 1840, 1847 m. Nemėžio dvare pastatymo metai, tai ne 1850m kaip, neišku, kuo remiantis publikuojama, o 1836m. Pastate projekte anterius nežinomas ir pats projektas, ir jo nedugnių tyrimų, nerastas. Rasti keli eskiziniai pastate I ir II aukštų darbe planeliai. Pastate projektą gal būt turi paskutiniajoje dvare savininko M. Reehvico šeima, kuri gyvena Lenkijoje.

T U R I N Y S

1. Ižanga.....4-5 psl.

2. Nemēžio vietas ir buvusie dvare isterija .....6-10psl.

3. Nemēžio buvusie dvare įvairūs pastatai.....10-12psl

4. Buvē dvare rūmai.....12-16psl

5. Priedų sarašas.....16-17p.

6. Ilustracijų sarašas.....18psl.



## P R I E D Ū S Ā R A Š A S

1. Apie mūs raše (atsiliepinai spaudeje).
2. Nemēžie dvare sedybes teriterija ir itakes zona (planas).
3. Iliustracijas
4. Akte nuerašas, priintas Nemēžie apylinkās architektūres paminkļu remonte-restauravime.
5. Nuerašas apie kultūres ministerijas pritarina šiens darbam.

I L I U S T R A C I J Ų   S A R A Š A S

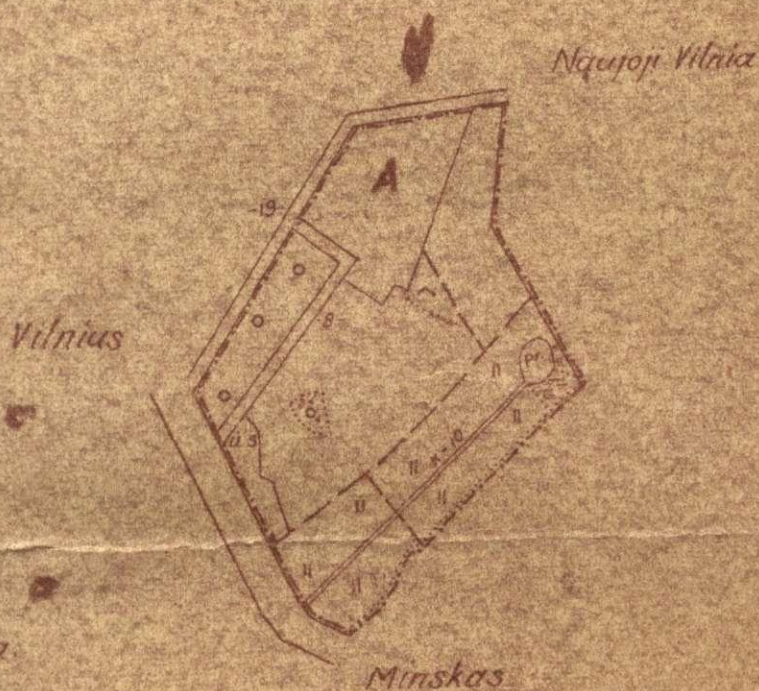
1. Buvusieji dvare rūmai

2. Buvusieji dvare rūmai

3. Buvusie dvare rūmų arkliedė

4. Teterių mečetė

# NEMEŽIO dvaro sodybos teritorija ir įtakos zona



## Eksplikacija

sveikumas naudoti 3.1

aiamos 7.5 ha

ganykla 0.2

krūmų 0.2

parko 1.5

kelių 0.4

prūdų 0.2

pelkių 0.2

pievų 4.7

kanalų 0.4

ūk. sodybų 0.6

lva 19.0

## Paaiškinamieji ženklai:

----- teritorijos riba

▭ artama

▭ |▭ |▭ piera

∧ ∨ ganykla

○ ● krūmai miškas

A Ryšių m. jos tiekimo valdyba

Chema sudarė inž. žemėl. Šimoniene

1975. IV. 16.

Mastelis 1:10000

VILNIAUS raj.NEMĖŽIO apyl.NEMĖŽIO k.

A K T A S d a l i s

- 1.Nemėžio buv.dvaro sodybos teritorijos bei itakos zonos ribų nustatymo
- 2.Sodybos teritorijos sutvarkymo
- 3.Architektūros paminklų remonto-restauravimo

Nemėžis, 1975 m.kovo 21 d.

Komisija susidedanti iš:

- 1.Vilniaus rajono Vykdomojo komiteto pirmininko pavaduotojos **T o m i c h i n o s J a d v y g o s**
- 2.Ryšių ministerijos Ūkio skyriaus viršininko **J o n o V i š t e j ū n o**
- 3.Radio-televizijos centro viršininko **I g n a t a v i č i a u s L e o n o**
- 4.Vilniaus rajono vyr.metod.paminklotvarkai **K K X X<sup>ax</sup> K K N a v a r a c k o A d o l f o**
- 5.Vilniaus centrinio pašto viršininko pav.**J e f r e m o v o V i k t o r o**
- 6.Ryšių m-jos Tiekimo valdybos viršininko **M a k š a n o v o M i c h a i l o P e t r o v i č i a u s**
- 7.Tiekimo valdybos viršininko pav. **K ū i p l i o A n i c e t o**
- 8."Naujo gyvenimo" kolūkio pirmininko **D e r o n d o v o V i k t o r o**
- 9.Vilniaus rajono Žemėtvarkos vyr.inž.**D u o b o s G e d i m i n o**
- 10.Vilniaus rajono architekt.**Ručinsko Romualdo**
- 11.Vilniaus rajono Kultūros skyriaus vedėjo **P u s o E t a s i o**
- 12.Lietuvos TSR Kultūros ministerijos Mokslinės-metodinės kultūros paminklų apsaugos tarybos archit.**P i v e r i ū n i a n ė s E l e n o s**
- 13.Vilniaus rajono Gamtos apsaugos inspektoriaus **T o l e i k a i k i o S t e p o**
- 14.Radio-televizijos centro cecho viršininko **L e b e d e v o A n d r i e j a u s**
- 15.Nemėžio apylinkės Vykdomojo komiteto pirmininke **C a r a l u n g o s V l a d i m i r o G r i g o r e v i č i a u s**
- 16.Radio-televizijos centro Ukvedės **V i l n i š k a i t i e n ė s R o m u a l d o s** ir
- 17."Naujo gyvenimo" kolūkio Šiltadaržių vedėjos **Ž a v o r o n o k N i j o l ė s**

3. Išskelti laikino naudojimo šiltsadaržius (jie užima apie 1 ha), esančius tarp arklidės ir tvenkinių, ir prie jų (šiltsadaržių) lentų pasiūrę, nes šiltsadaržiai, kaip ir įvairūs tvarteliai užgožia architektūros paminklus ir žaloja sodybos vaizdą.

4. Visą sodybinį sklypą-lauką, įskaitant ir šiltsadaržio plotą - nuo arklidžių, rūmų bei parko iki tvenkinių - paversti sodu-daržu, t.y. retai apšodinti vaismedžiais, kad tarp jų (medžių) būtų galima veisti daržus. Toks šio sklypo panaudojimas duos dvigubą naudą: materialinę ir estetinę, nes sodas labai puoš sodybą, kuri aiškiai matosi važiuojant nuo Medininkų bei Minsko.

5. Atkurti tvenkinius ir prie jų įrengti poilsio zonas: vakarinėje pusėje - dėl gyvenančių ir dirbančių ūkyje bei sodyboje ir rytinėje - dėl pravažiuojančių.

6. Gyventojams naujus sandėliukus bei tualetą pastatyti į šiaurę nuo arklidžių maždaug už 50 m bei svirno

7. Sutvarkyti parką, želdinius, takus ir atkurti gėlyną, buvusį tarp rūmų ir arklidės.

Sutvarkymu kiemo, takų bei želdinių rūpinasi Pieskimo valdyba ir jau gera pradžia padaryta

#### § 4

Būtina suremontuoti-restauruoti architektūros paminklus ir kit. buv. dvaro pastatus:

1. Rūmai - v.r. archit. paminklas Nr. 797a - yra blogoje būklėje ir reikia atlikti kapitalinį remontą. Sienose yra skilimų, ant kurių prieš remontą reikia pždėti gipse markes

2. Iki bus parnešta dokumentacija remontui, siūloma nudažyti įauk sienas, kurios yra apšiuorę bei pajudę.

Pastaba: Radio-televizijos centras, kuriam priklauso rūmai, 1974m. atremontavo 5 butus ir stogą. Ruošia projektą rūmų remontui-restauravimui.

3. Arklidės - v.r. archit. p. Nr. 797b. Pastato išorinis vaizdas sužalotas priestatais bei kitais pakeitimais

a) galuose kur buvo atvirai prieangiai, įrengta mūriniai priestatėliai;

b) šiaurinėje sienoje užmūryta durų viršutinė ovalo formos dalis;

c) sunaikinta dekoratyvinė stogo puošmena - metalinis arkliukškas

Vietomis aptrupėję sienos, apirę pamatai. Reikalinga atlikti remontą, atstatant pirmąją pastato būklę, t.y. reikia nugriauti

konstatuoja:

§ 1

Sodybos teritoriją sudaro:

1. Sodybos kiemas (3,1 ha), kuriame yra architektūros paminklai - rūmai, arklidė - ir kiti buvusio dvare trobesiai, liepų alėja, gėlynai, želdiniai takai. Šios sodybos kiemo šV pakraštį juosia pylimas, kuris atrodo, čia buvusios XIV amž. pilies gyvatvietės apsauginių įtvirtinimų liekana, todėl šis pylimas saugotinas iki bus archeologų ištirtas.
2. Parkas (1,5 ha)
3. Sodybinis sklypas - daržai (7,5 ha)
4. Buvusių tvenkinių teritorijaružpelkėjęs tvenkinys, kanalas-talis, pievelės ir
5. Ūkinė sodyba (prie Vilniaus -Medininkų plento) - kaip įtaka zonoje

§ 2

Sodybos teritorija užima 19 ha plotą, kurio ribos tokios:

1. Pietvakarinė (PV) riba (r) yra 380 m ilgio, eina Vilniaus-Medininkų paplente nuo I ribožanklio (rbž), kuris atžymėtas (žiūr. schemą) prie minėto plento ir asfaltuoto kelio, einančio į sodybą, susikirtimo, iki tvenkinio rytinio kranto - dirbamo lauko (II rbž.)
2. PR r - 450 m ilgio, matuojant nuo Vilniaus-Medininkų plento (II rbž) šR kryptimi - pievų ir dirbamo lauko rubežiumi - iki III rbž.
3. Riba 250 m eina šR kryptimi nuo III rbž. iki IV rbž. kartan pelkę ir keleliu, einančiu pro šiltadaržius.
4. Nuo IV rbž. 150 m į š - iki Naujos Vilnios kelio (V rbž).
5. Nuo V rbž. 200 m Naujos Vilnios kelio PV kryptimi - iki postkio (VI rbž.)
6. Nuo VI rbž. 400 m. N. Vilnios kelio - iki Vilniaus-Medininkų plento (I rbž.)

§ 3

Dėl sodybos teritorijos sutvarkymo būtina:

1. Nugriauti visus tvartelius bei pašiuores, gyventojų savavališkai ir neestetškai įrengtus medžių alėjuose bei prie rūmų ir likviduoti užteršimus.
2. Uždrausti gyventojams sodybos teritorijoje laikyti gyvulių ir paukščius

ir minėtus prie arklidės priestatus

4. Atremontuoti buv. dvaro svirną (medinis), likviduoti prie jo prilipdytus tvartelius, sandėlius, nukasti nuo pamatų žemę, atstatyti vakarinėje sienoje langelį.

Pastabos: 1) Svirną 1972.V.19d. apžiūrėjo visuomeninė kultūros paminklų ir tvarkymo konsultacinė taryba ir pripažino vertingu bei saugotinu XIX a. architektūros pastatu  
(A. Navarackas)  
2) Arklidę ir svirną naudoja Vilniaus centrinis paštas

5. Restauruoti mūrinę tvorą, kurios yra išlikę prie rūmų apie 25 m.

### § 5

Nustatytoje sodybos teritorijoje bei įtakos zonoje draudžiama:

1. Kirsti sodybinius medžius
2. Žaleti ar griauti paminklinius buv. dvaro pastatus ir kitus įrengimus ir
3. Vykdyti naujas statybas bei kitus sodybos pertvarkymus, nesuderintus su Lietuvos TSR Kultūros ministerija bei Vilniaus rajono Vykdomuoju komitetu

### § 6

Pastatų remonto bei naujų statybų ir sodybos teritorijos sutvarkymo projektus derinti su Lietuvos TSR Kultūros ministerija ir Vilniaus rajono Vykdomuoju Komitetu.

Aktas surašytas 14 ekzemplierių.

#### Komisijai

1. J. Tomichina

2. Vištevūnas J.

3. L. Ignatavičius

4. V. Jefremovas

5. M. P. Makšancovas

6. A. Čiplys

7. V. Dorondevas

8. G. Duoba

9. A. Navarackas

10. R. Ručinskas

11. S. Puzas

12. E. Pivoriūnienė

13. S. Toleikis

14. A. Lebedevas

15. V. G. Caralunga

16. R. Vilniškaitienė

17. N. Žavoronok



NUORAŠAS

LIETUVOS TSR  
**KULTŪROS MINISTERIJA**  
**МИНИСТЕРСТВО КУЛЬТУРЫ**  
ЛИТОВСКОЙ ССР

Vilniaus raj. kultūros skyriui

232683 Vilnius, Basanavičiaus 5  
Telefonas 2-32-86

232683 Вильнюс, ул. Басанавичюса, 5  
Телефон 2-32-86

76.07.6. № 7-2205

Š.m. gegužės 12 d. rašta

На №

Iritariame Jusų 1975 metų kovo 21 d. architektūros pa-  
minklo Nemėžio buv. dvaro <sup>REMONTU IR</sup> aplinkos tvarkymo akte iždėsty-  
tiems pasiūlymams.

Muziejų ir kultūros paminklų apsaugos  
valdybos viršininko pavaduotoja



E. Misiulis

NUORAŠAS TIKRAS: V. A. Paulas



## Iš praeities

### NEMĖŽIS

Aštuntame kilometre į pietryčius nuo Vilniaus, prie kelio į Ašmeną, gražioje vietoje išsidriekusi sena Nemėžio gyvenvietė. Jau XIV amž. Nemėžio dvaras buvo didžiųjų Lietuvos kunigaikščių rezidencija, vėliau bajorų didikų Sapiegų ir grafo Benedikto Tiškevičiaus nuosavybė.

Kadaise Nemėžį dalijo į tris dalis: Nemėži-vienkiemį arba Totorių Nemėžį, Nemėži-dvarą ir Nemėži-kaimą. Anuomet Nemėži-vienkiemį vadino Totorių Nemėžiu todėl, kad čia dar 1397 m. Vytautas buvo apgyvendinęs totorius. Vieni jų čia gavo žemės iš Vytauto už karinius nuopelnus, kiti pasiliko gyventi, paleisti iš nelaisvės. Nemėžio totoriai karingumu pasižymėjo ir vėlesniais laikais. Pavyzdžiui, vadovaujami savo karvedžio Samuelio Ulano, aktyviai dalyvavo 1831 metų sukilime. Nemaža totorių čia gyvena ir dabar. Jie turi savo mečetę ir gana dideles kapines, kuriose yra senovinių granito antkapių su įrašais.

Nemėžyje stovėjo pilis, kuri XVI a. buvo taip smarkiai sunaikinta, kad ir žymių nebėliko. Ilgą laiką nebuvo žinoma net jos stovėjimo vieta. Tik apie 1933 metus pilies liekanų buvo atrasta prie buvusio dvaro arklidžių.

Adomo Mickevičiaus laikais Nemėžis buvo viena mėgiamiausių Vilniaus universiteto studentų filaretų draugijos išvykų vieta. Čia slapta buvo ruošiami susirinkimai, disputai, skaitomi referatai. Nemėžyje dažnai lankydavosi Ad. Mickevičius, A. Petraškevičius, T. Zanas, P. Mačevskis ir kiti filaretai.

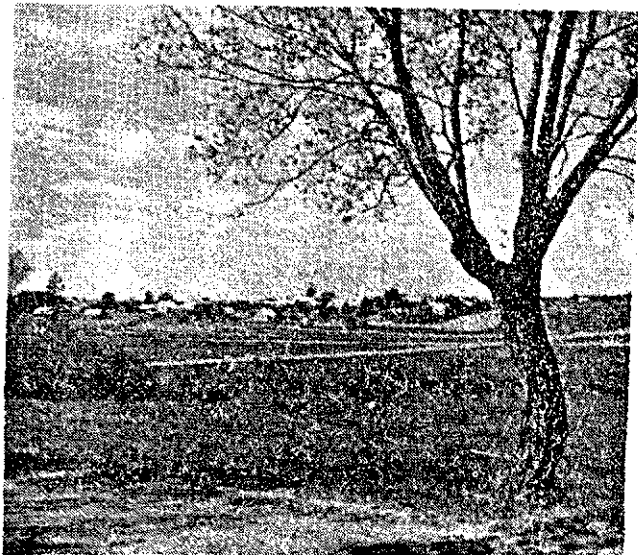
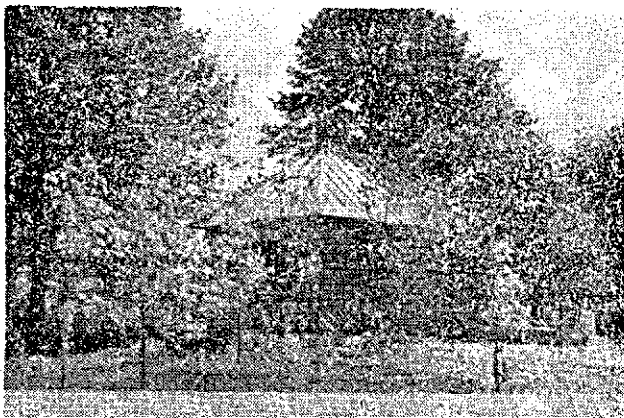
Išsigijęs Nemėžio dvarą, grafas B. Tiškevičius apie 1840–1850 m. pastatė puikius klasicizmo stiliaus

rūmus, kuriuose įrengė turtinę pavelkslių galeriją. Vėliau ši galerija buvo perkelta į Raudondvarį ties Kaunu.

Prie sankryžos į buvusį dvarą kūgio formos kalvelėje kūpo senkapiai, kuriuose ilsisi vieno iš aktyviausių 1863 m. sukilimo dalyvių B. Boreckio ir jo šeimos palaikai. Anais senovės laikais kalp kitur, taip ir čia buvo la-

bai didelė karčiama, kuri stovėjo paplėtėje ties klevų parku. Po pirmojo pasaulinio karo, plėšikams joje nužudžius aštuonis žmones, karčiama buvo nugriauta.

Dabar Nemėžis yra Vilniaus rajono „Naujojo gyvenimo“ kolūkio gyvenvietė. Čia veikia aštuonmetė mokykla, dvi pradinės mokyklos, ryšių skyrius, dvi parduotuvės, pieno



**Sup. Danilevičius**

„Vakarinės naujienos“ 1968. 02. 08.

# НЕМЕЖСКАЯ УСАДЬБА И ЕЕ ОБИТАТЕЛИ

(БЮРОКРАТИЧЕСКАЯ ИСТОРИЯ № 2)

Сегодняшнее положение архитектурного ансамбля Немжис вызывает разные чувства: недоумение, досаду, обиду. А было глубокое прошлое, богатая известными именами владельцев имения история.

Как рассказывают архивные документы, Немжское имение с XVI века принадлежало Вильнюсским воеводам. В конце XVIII века оно перешло в собственность графов Огинских. В начале следующего века эти вельможи за долги уступили имение Платерам. Те, увязнув в долгах, в 1828 году продали поместье графу Миколаю Тышкевичу. Позднее его унаследовал малолетний сирота Бенедикт Тышкевич. Ему поместье принадлежало до 1926 или 1928 года, когда было приобретено арендовавшим его почти со времен первой мировой войны М. Бохвицем. В годы Великой Отечественной войны в имении хозяйничали немцы — дорожные инженеры. После войны М. Бохвиц с семьей выехал в Польшу. Земля имения перешла в пользование колхоза. Дом, конюшня, флигель достались Министерству связи Литовской ССР и радиостанции. То, во что превратился архитектурный памятник сегодня, ничем оправдать невозможно.

В выводах Института консервации памятников, осуществлявшего историческое исследование поместья, говорится: «Не смотря на то, что Министерство культуры с 1952

года переписывалось с учреждениями, в ведомстве которых находились постройки Немжской усадьбы, по поводу их реставрации, а в 1954—1957 гг. была подготовлена некоторая проектная документация, до сих пор ни одно из зданий не отреставрировано, напротив, интерьер построен не сохранен». Надо думать, одних любящих эпистолярный жанр ответственных лиц за столько лет сменили другие, третьи... За вредную привычку переводить чернила и совершенно не обращать внимания на разрушающийся культурный исторический памятник ни один не был серьезно наказан. Иначе разве видели бы мы сегодня такую карикатурную картину имения?

Но приглядимся к нему повнимательней. Прежде всего — конюшни. По словам изучавших постройки специалистов, ей характерна архитектура конца XIX — начала XX вв. с явно выраженными формами эклектики. Слава богу, эта архитектура еще проглядывает из-под обломков: катушек проволоки и другого имущества специализированной мехколонны «Стройтреста» Министерства связи Литовской ССР. Эта колонна устроила в помещениях архитектурного памятника свой центральный склад и похоже ничуть не волнуется из-за того, что построила так без веденья Министерства культуры Литовской ССР. Наоборот — хозяйничают по своему понятию и нуждам. На

обеих дверях конюшен написано, что внутри находятся огнетушители.

Дом. По мнению специалистов, его формы присущи архитектуре XIX в. с преобладанием черт классицизма. У центрального входа висит табличка, утверждающая, что памятник охраняется государством. Как он охраняется практически — непонятно. Когда в жилых помещениях, совершенно не считаясь с особенностями интерьера, устроили квартиры, ни у кого из-за этого голова, видно, не болела. Выросли вокруг разные бараки, склады, новые хозяева понастроили теплиц. Архитектурный памятник превратился в самый настоящий многоквартирный дом.

В вестибюле встречается веревка с бельем. Нажимаю кнопку звонка первой попавшейся двери и попадаю, как она залось, в самую лучшую квартиру этого дома. Ее хозяева — семья Пивачевых. С. Пивачева рассказала, что работает уже 43 года. И муж, хотя он тоже пенсионного возраста, продолжает работать в радиотелецентре. Стоял в очереди на получение кооперативной квартиры десять лет, но был вычеркнут. Дескать, площади им хватает, нечего квартиру просить. Напрашивается вывод, что забота о гибнущем архитектурном памятнике для руководителей той организации — ненужная, как и забота об улучшении жилищных

(Окончание на 4-й стр.)

«ДРУЖБА» 1 декабря 1988 г.

## НЕМЕЖСКАЯ УСАДЬБА И ЕЕ ОБИТАТЕЛИ

(Окончание. Начало на 3-й стр.).

условий своих многолетних работников. Отвалился в коридоре кусок штукатурки с потолка, хорошо, что не на голову. Подлатали — и снова хорошо. Рассказали обитатели этой квартиры, что был у них балкон. Не понравился он кому-то, мешал. Убрали. Без колебаний и ответственности. С. Пивачева сказала, что их уже много лет «кормят обещаниями».

Хозяйка другой квартиры Л. Адамкович не скрывает раздражения. Сказала, что в кухне постель невозможно — на стол сыплется штукатурка. А в дождь просачивается вода. И в комнате потолок осыпался, но там, правда, отремонтировали. «Куда обращаться? — спрашивает Л. Адамкович, — все только обещают, обещают, обещают...»

Подобное рассказал и Э. Мартышко, работающий в троллейбусном управлении. Его жена Мария, работница завода электросварочного оборудования, двадцать лет

ждет квартиру. В их переешней квартире потолок растрескался. Может случиться несчастье. Летом сыро. Отопление печное. Э. Мартышко сказал, что крыша очень плохая. И закончил уже знакомым «обещают, обещают...».

Спускаюсь в полуподвал. Сыро, подвальным холодом пахнуло в лицо. Две старушки здесь подметают. И тут, в полуподвале — почтовые ящики, двери квартир. Здесь тоже живут люди.

Быстро находим общий язык с Софией Шемет. Ей 83 года, живет в Немежской усадьбе с 1924-го. «Многое, наверное, помните?» — спрашиваю. «Ох, деточка, чего только не помню! И господа были, и немцы, и власть новая, и я все была» — зачастила польски старушка. Потом, опешив на палку, ведет в свою квартиру, усаживает, ищет фотографии, где она сфотографирована с гостившей в Немежисе пани из Варшавы. Рассказывала бабушка София и о том, как красиво было в имени, розы кругом, кусты

всякие, парк, яблони в саду цвели.

Что ж, для бабушки Софии эта усадьба вся ее жизнь, потому нетрудно понять старушку. Но для большинства обитателей она — тюрьма, из которой выйти не могут — некуда.

Не удалось достучаться ко всем — люди были на работе. А живет здесь, как мне сказали, более двадцати семей. Представитель радиотелецентра на совещании в райисполкоме сказал, что телецентр готов передать усадьбу со всеми ее жителями любому ведомству. А кто возместит ущерб? Хотя бы столько, насколько возможно его возместить.

Следовало бы, как скромно полагает автор этих строк, по отношению к архитектурному памятнику осуществлять не политику крайнего утилитаризма, а руководствоваться прежде всего принципами человечности и цивилизованности. Само собой понятно, что не может такая усадьба стоять пустой, но почему же здесь не разместить библиотеку, читальню, музей,

клуб? Почему здесь не могут цвести сады, быть ухоженным парк? Зачем было нужно преступно разрушать интерьер? Почему может своевольничать в усадебных постройках Вильнюсская специализированная ПМК? И возникает важнейший вопрос — реален ли Закон (основанный прежде всего на человеческой, а не ведомственной логике) и реальна ли Ответственность?

Бесполезно надеяться, что при отсутствии надежной системы охраны культурно-исторических памятников ведомства договорятся между собой, что исчезнет долгая традиция отписок-переписок. Ведь и с началом перестройки демагоги быстро переделали свои лозунги. Так, на бывшем усадебном флигеле, где сейчас размещено управление материально-технического снабжения Министерства связи Литовской ССР красуется на литовском и русском языках настоящий шедевр демагогии: «Работники управления! Решительно перестраивайте рабочие стиль и методы, изживайте ведомственность и бюрократизм!». А меняются ли суть?

И. МИШКИНТЕ.

„ДРУЖБА“ 1 декабря 1988г.

## «НЕМЕЖСКАЯ УСАДЬБА И ЕЕ ОБИТАТЕЛИ»

Под таким заголовком 1 декабря минувшего года в «Дружба» была опубликована статья, рассказывающая о критическом состоянии этого архитектурного памятника. Получен ответ начальника Литовского республиканского радиотелевизионного передающего центра М. Игнатавичюса. Он пишет:

«В комплексе Немежского архитектурного ансамбля центру по акту землепользования принадлежит лишь усадебное центральное здание. Для сохранности этого здания предусматривается во втором квартале 1989 года произвести внешний ремонт здания, т. е. перекрыть крышу и окрасить стены. В соседнем поселке Скайдишкес в нынешнем году будет начато строительство 40-квартирного дома, которое предусматривается завершить в третьем квартале 1990 года. Тогда будут

обеспечены жильем все обитатели Немежской усадебной постройки. Будет выполнен капитальный ремонт здания по проекту реставрации. Строительство нового жилого дома в Скайдишкес, а в следствие этого и реставрация усадебного здания затянулись не по вине ЛРРТЦ, поэтому обещание предоставить жителям квартиры пока не выполнено».

Ответ на вышеназванную статью прислал и начальник Вильнюсской специализированной ПМК Некрашюс. Он пишет: «В 1981 г. по указанию Министерства связи нашей организации были переданы бывшие конюшни в Немежской усадьбе и прилегающая к ним территория для оборудования центрального склада. С того времени эти конюшни находятся на балансе Вильнюсского центрального почтамта, а наша ор-

ганизация выплачивает арендную плату по договору от 20 января 1982 года.

Только в нынешнем году были приглашены в райисполком, где подписали обязательство об охране памятника.

Нами получено письмо за № 1142 от 20 сентября 1988 года из Министерства культуры, которым мы были обязаны привести в надлежащий вид территорию и отремонтировать здание, упорядочить подачу воды. Упомянутые работы должны быть закончены до 31 мая 1989 года. В настоящее время территория склада упорядочена, отремонтирована усадьба, начаты кровельные работы фронтона.

Судя по перспективному плану Литовского строительного треста связи, в тринадцатой пятилетке наш склад должен быть перемещен на улицу Жирню в Вильнюсе».

„ДРУЖБА“ 26 января 1989 г.