

GILUČIŲ KAIMO ISTORIJA

ГИБУЧІУ,
КАІМО
ІСТОРИТА

Pasikėsiniimas

(Šūviai Valstybes teatre: prologas ir epilogas)

Kuriant Lietuvos valstybę, reikėjo nepaprastų pastangų, toliaregiško žvilgsnio, atelieties vizijos, kad galima būtų sukurti naujo tipo valstybę – Nepriklausomą Lietuvą. Tiek Antanas Smetona, tiek Augustinas Voldemaras buvo politiniai veikėjai, kurie žinojo, ko siekė, ir mokojo savo tikslus įgyvendinti.

Valdas Sasnauskas

VL žurnalistas

Pirmasis ministras pirmininkas

Apie Antaną Smetoną, kaip žmogų ir politiką, daug prirašyta. Jo nuopelnai Lietuvai tikrai dideli. Po Nepriklausomybės paskelbimo 1918 metų pabaigoje bendro valstybinio darbo dėka jis suartėjo su prof. Augustinu Voldemaru, kuris 1918 m. lapkričio 11 d. tapo pirmuoju Lietuvos valstybės ministrų tarybos pirmininku. Nuo to laiko kartu su prezidentu A. Smetona ėmė rengti nelengvus jaunai valstybei skylianus klausimus.

Jie abu aktyviai dalyvavo 1926 m. gruodžio perversme, kuris užkirt

komunistams kelią užgrobti valdžią. Po perversmo A. Smetona vėl tapo prezidentu, o A. Voldemaras – ministru pirmininku.

Prie Valstybės teatro nuaidejo šūviai

Po sėkmingai įvykdyto perversmo prezidento ir premjero keliai ėmė skirtis. Premjeras A. Voldemaras, išdidus ir savarankiškas žmogus, poliglotas, ėmė visai nepaisyti prezidento nuomonės. Ją ignoravo ir kūrė savo opoziciją. Jis norėjo pats tapti pirmuoju asmeniu valstybėje, nors šalies Konstitucija šią teisę pripažino tik prezidentui.

Tačiau kairiosios jėgos negalėjo dovanoti premjerui už jo aktyvų dalyvavimą 1926 metų gruodžio perversme ir vykdantą griežtą valstybės politiką. 1929 m. gegužės 6 d. Kaune, prie Valstybės teatro (dabar Muzikinis teatras), nuaidejo šūviai, kurie sujudino visą Lietuvą.

Savo atsiminimuose prof. A. Voldemaras rašė, kad 1929 m. gegužės 6 d. jis kartu su žmona Matilda ir mažamečiu sūnėnu, įdmiu adjutantų vyr. leitenantu Prano Gudyno ir krašto apsaugos ministro adjuntų kapitono Leono Virbicko, atvažiuavo prie Valstybės teatro. Jame turėjo koncertuoti iš Maskvos atvykęs jo koncertuoti iš Maskvos atvykęs Glazunovo kvartetas.

Buvo 20 valanda, kai automobilis sustojo prie įėjimo į sodelį. A. Voldemaras visumet palkdavo automobilį gatvėje ir į teatrą eidavo pėsčiomis. Kai priartėjo prie teatro, pasigirdo šūviai. Adjuntas P. Gudynas iškart suknitbo, o ponia Matilda dar spejo sugriebti sūnėną. Kitas adjuntas su peršantu plaučiu nuskubėjo švuriu puse.

Kulka istrigo revolveryje

Premjero žmogui buvo persautas paltas ir suknelė, o pats A. Voldemaras liko nesusžeistas. Jau skirtinga kulka istrigo žudiko revolveryje. Sužeistieji buvo skubiai nūvezti ligoninę, jiems suteikia pagalba. Tačiau vyr. leitenantui P. Gudynui padėti jau buvo neįmanoma – jam kulka peršovė galvą.

Vidaus reikalų ministras, Kazys Musteikis skyrė 50 tūkstančių litų tam, kas sulaukys sąmokslininkus. Sugauti teroristus turėjo būti nesunku, tačiau nė vieno nerado, nors jie, be abejoj, slapstėsi Lietuvoje. Tik atsitiktinamas padėjo areštuoti vieną jų – Aleksandrą Vosylį.

A. Vosylius buvo apkalintas, kad kartu su kitais dviem dar nesulaukylais asmenimis kėsinsis į ministrų tarybos pirmininką Augustiną Voldemarą ir į respublikos prezidentą Antaną Smetoną. Netoli teatro, prie įvažiavimo į sodelį, buvo rasta bomba, kuri turėjo sprogti pravėžiuojant prezidento automobiliumi. Prezidentas išvengė pasikėsinimo, nes į teatrą neatėjo.



VL archyvo nuotrauka. Po pasikėsinimo prof. A. Voldemaras tapo arogantiškesnis ir uždarėsis.

Po teismo sušaudė

A. Vosylius prisipažino dalyvavęs pasikėsime prieš A. Voldemarą. Vėliau ir kiti sąmokslininkai A. Buolota ir M. Gudelis buvo sugauti ir nuveisti. Tai buvo grupė studentų socialistų revoliucionierių (eserų). Kaip žinome, eserai terorizmą pripažino kaip politinės kovos priemonę. Pasikėsinimas nepavyko, o nusikalčiai buvo surasti ir nubausiti. Organizatorių A. Vosylių po teismo sušaudė, o jo bendrininkai pateko į kalėjimą. 1931 metais jie parašė malonės prašymus ir buvo išleisti į laisvę.

Po pasikėsinimo prof. A. Voldemaras pasidarė dar arogantiškesnis ir uždarėsis. Jis jau nepaisė nei vyriausybės, nei prezidento, pasitikėdamas tik karininkų grupę

bei „Gelžinio vilko“ gignitą. Santykiai su prezidentu visai gėšalo. Nenuostabi, kad prezidentas A. Smetona 1929 m. rugpjūčio 19 d. paleido prof. A. Voldemarą iš ministro pirmininko pareigų. Eit šias pareigas pakeitė savo svaini apromonij Juozas Tūbelis.

Drągytė ir priešis kumais

Dauguma žmonių nežinojo apie atsalusius santykius tarp prezidento ir premjero. Visi buvo įpratę žūrėti į juos kaip draugišką vienas kitam valstybės veikėjus.

A. Voldemarą, pakalintą iš cinamų pareigų buvo naujais kovos etapas. Kas domėjosi to atėjo. Nepriklausomos Lietuvos istoriją, prisimena, kiek kartų prof. A. Voldemaras mėgino vėl priartėti prie valdžios. Jo išreminas į Lietuvos pakraštį (Zarasus) įarsi dar labiau paskatino asidėti politinei veiklai. Tai gi šūviai prie Valstybės teatro turėjo savo prologą ir epilogą. Prologas – draugyste tarp A. Smetonos ir A. Voldemaro; epilogas – šios draugystės vritimas šipniū priešskatimu. Vargu ar vėta dabar svairių, kuris jų kaltas, o kuris – teisingas. Lietuvos valstybės valdymą jos šipnint ma abu įsivaizdavo skirtingai, skirtingai ir elgėsi. Nemanau, kad kas nors pajėgų pasverti visus pliusus ir minusus, nes istorija – labai sudėtingas dalykas ir ant svarstyklių jos nepadėsi.

Strapsnio numeris
balsavimui



- Giličiai - kaimo pavadinimas, kiles nuo
 "giliai, giliai".
- Bunko lietas - augo aulštas medis, ku-
 riame buvo gandrai (gand-
 rai vadinami buklais).
- Červokiškis upelis - šortis kilmė nežinoma
- Kumalaukis - pasakojama, kad šiame lau-
 ke buvo raistas, pro kurį ejo ke-
 lias, vėliau kūmai su vaikais, ke-
 lias buvo pašluogis, duobetas, vėimas
 apvirstas su iršais kūmais, kūmai
 tuose karnymuose vos mirę vėskiantis
 vaikai. (pagal E. Jausovaičienės pasakojimą)
- Pokantas kalnas - kalva link Talpūnų (buvo
 rastas pakantų žmogus).
- Pridotkai - laukas, esantis už Giličių kapinių
 (iš kur kiles pavadinimas - nežinia).
- Šamšarska - raistas (iš kur kiles pavadinimas -
 nežinia).
- Šilalis - miškelis link Konepto kaimo
- Talpūnų miškas - už gyvenvietės link geležinkelio
 (todėl, kad miškas buvo gele pūrys).

Tranapolis - vīnkaimis, kurāme dzīvo
Kosakova Dimitras, sodība rīkta
1976. gada.

Pagrūndelis - kalns uz čerokišķis upes
(iš kur biles parādēnāmas - rīstis)

Šis Gudijos, bėgdami nuo maro, keliavo žmonės. Nėšiodami, kaip ir apsinatę nuo šios mirtinos ligos, bėgliai apsisotojo vidury gūdus miško, manydami, kad giliai miške, jų liga nprasisks, žūtūri ir pavadinso savo kaimą Gilučiais (nuo žodžio „giliai“). Kadangi, tai buvo gudai, tai ir pavardės buvę: Gudeliai, Gudeliauskai, o kad gyveno miške, tarp medžių, tai ir - Medžikauskai. (Pagal Emilijos Janaviūnės girdėtą pasakymą.)

Gilučių kaimas įstojęs tarp Kolūnių, Nijaugonių, Telpūnių, Konepto, Gabulicavos. Šis Deklioniškis kaimas nuo Gabulicavos skiria Prakusos upelis. Pietinėje kaime dalyje telkio Červokiškis upelis, vėliau namelio-vaizis laukus, šis upelis susyko. Šis Červokiškis upelis, kiek Deklioniškis, buvo kalva, vadinama Pagrindelio kalnu. Tuoj už kaime kapinaičių, plytėjo Pridoškis laukas. Didžiausias raistas priklausęs kaimui - Šemšarka. Buvę irios kaimui priklausiusios žemės buvo nederlingos, buvo ir raistų, ir smilgų. Per kaimą ejo kelias į Tasilius.

Pažvelgus į 1741 - 1744 metų Tasilis parapijos krikšto knygas, matome, kad kaime

gyveno gudai ir lietuviai. Šis 16 apskritys-
tytysis - 11 buvo gudai ir 5 lietuviai. Lietu-
viškos pavardės buvo: Gudelis, Pūpalaišis, Šau-
taitis.

Apie 1450 metus kaime kilo gaisras ir,
kadangi sodybos stovėjo šalia irna kitos,
- sudego visas kaimas. Atkaktūs žmonės toje
pačioje vietoje atstatė visą gyvenvietę. Jei prieš
gaisrą daugelio gyvenamieji namai buvo
po vienu stogu su tvirtais, tai vėliau
tokie namai liko tik Gudelio stogute ir
yanovičiaus stano, kiti - ūkiniais pastatais
pastatė atskirai.

Pagal šias parapijos 1495 metų suri-
zijos duomenis Gilučių kaime buvo 12 sody-
bų, jose gyveno 44 vyrai ir 36 moterys. Kai-
me veikė karėma, jos savininkai buvo ūdai,
Gilučių kaimą valdė gnomas Karmorskis.

Iki 1927 metų gilutiškiai gyveno gyvenvi-
tėje, kuri buvo išsidėsčiusi aplink dabartinę
mėškelio, žemės buvo išdalintos „šniūrais“, dau-
giausia žemės turėjo Naškevičius - valakų (24ko)
Gyventis ganė bendrai, daėnai kaimas samdy-
davo herdūjų, o vaikai jam padėdavo. Kiau-
les ganė irgi bendrai visas kaimas, tik at-
skiroje ganykloje. Tėčiau namų ganydavo žąsis.

GILUČIU, KAIMO PLANAS IKI 1927 M.

○
BUSLO
LIZDAS

MIJAUGONIŲ KM.

← ČERVONINĖS
UPELIS

SERBUTAVIČIAI

GUDELIS

SODAS

BARTUSEVIČIAI

GUDELIS
PETRAS

MEDŽIKAIŠKAS
JURGIS

ŽUKAUSKAS
JOHNAS

ŽUKAUSKAS
KAZYS

GUDELIS
ŠIMAS

GUDELIS
PAULYS

GUDELIS
MICKUS

MOLEVIČIUS
JUODAS

VIRČIUKIČIAI

JANAVIČIUS

VIEŠKELIS (ŽVYRKELIS)

MIJAUGONIŲ KM.

GUDELINĖ
MARTA

PAGRINDELIO
KALNAS

GUDELIS
AUGUSTAS

JANAVIČIUS

BARTUSEVIČIAI
MARTYNAS

JANAVIČIUS
MYKOLAS

JANAVIČIUS
JONAS

JANAVIČIUS
JURGIS

GUDELIS
VINČAS

MEDŽIKAIŠKAS
VITKAS

GUDELIS

ŽUKAUSKINĖ
JUSTA

GUDELIS
BARANUS

ADOMAVIČIAI

JANAVIČIAI

ADOMAVIČIAI

JANAVIČIUS
FRANČYS

DZIEKCIORIŠKIŲ
KM.

RATKEVIČIUS

+
KAPINĖS

○
ŠILALIS

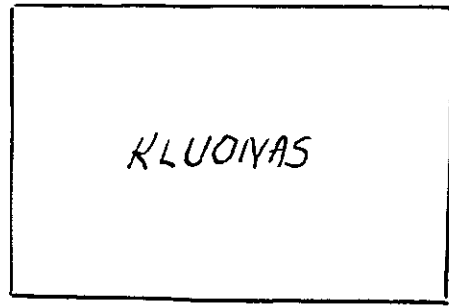
○
PRIDOTKAI

○
JANA
RA

SUDARYTA: PAGAL JANAVIČIENĖS EMILIOS

SENAS KELIAS - RYŠIŲ - VILNIUS - RYŠIŲ

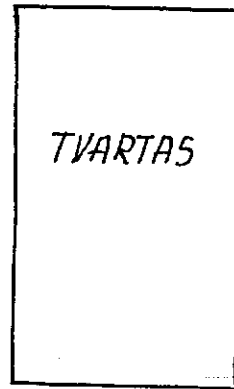
MEDZIKRAUSKO JURGIO SODYBA APIE 1924 M.



KRIAUŠĖS

Two small circles drawn to the right of the text 'KRIAUŠĖS', representing trees or bushes.

DARŽAS



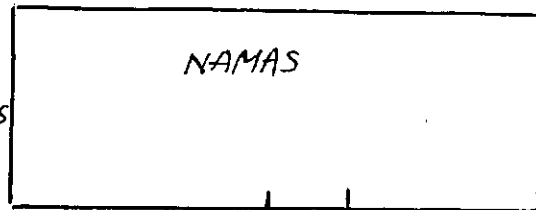
ATŠLAIMAS
(KIEMAS)

SVARŲ
SANTIS

Two small circles drawn vertically to the left of the text 'SVARŲ SANTIS', representing trees or bushes.

GUDELIO
ŽEMĖ

GĖLIU,
DARŽELIS



ŽUKAUSKO
ŽEMĖ

3m

GONĖS
(VERANDA)

VIEŠRELIS

Namāi būvo medīnāi, daugumojī dergti
šaudais. Sodykō sudarydavo gyvenamas namas,
tvirtas, kluonas ir retai kur - klētis.

Zemē būvo trūciana organinēmis trūšo-
mis, nes mineralinis būvo brangijs. Pva. ma-
šelis superfosfato kainavo 9 litus, o 1 cent ru-
gū (50kg) - 5-7 lt. Kaimē nprav trijis lauk-
ūs sėjomāna; šiemis gūdinis, vasarinis ir
pūdymon. Pagrindō sudarydavo rugiai, ku-
ri sudarydavo 1/3 dalį lauko. Po pūdymon
būvo sėjami rugiai, po jū - vasarinis kultūras,
o trečias metās tas laukas būdavo pūdym-
muoti. Pūdymas būvo naudojamas kaip ga-
myla. Derliai būvo nedideli, šō ka gresniē
žemis gaudavo iki 15 cent, o kur žemē pras-
tēmē - ir 5 cent gūdū. Tokiose ūkiuose nedary-
būvo ir gyvūnū: 5 ha ūkyje laikydavo 1
karvę ir nūg arkli. Vasarū gyvūnai būvo
ganomi pūdymuon, parastēse, o kurnū kar-
vės daūmānāi būvo šėiamos šaudais,
nes gresniū pašaru reikėdavo šerti arkli.
Koks pašaras, tokis ir primitūiai. Netoj va-
sarū karvė duodavo 3-4 litus pieno per
diēnū. Kiaules augindavo du metus. Kai-
me agronomū, veterinarijū gydytojū nebūvo.
Jū būvo tik apskritijū kaimādaryse, bet

Jis patalpinamas vienas namuose, nes
buvo labai brangu. Taisė kai kas dis-
clavo žemę „iš pusės“, tai reiškia, kad pusė
išauginto derliaus piktai žemės savinai-
kui. Valstiešiai labai neturėjo iš ko pasi-
daryti pajamų. Beveik kainavo apie 35 litus,
karvės - apie 40 litų. Gautų pajamų užtekdavo
tik mokesčiams sumokėti. Žmonės valgi pras-
tų maistų, netgi vaikams siūto ant deuo-
ros užtekdavo tik tada, jeigu jė likdavo
nuo pardavimui suruošty gabalėlių. Silkių
nuvirkdavo labai retai, dažniausiai pirk-
davo siūrymą (skystis, kuriame buvo sumaldytos
silkes) ir valgydavo su bekvėmis. Daug pirk-
davo degtukus ir druską. Vietoj cukraus
pirkdavo sachariną, nes jis buvo pigesnis.
Mogiūnų neviridavo, nes nebuvo už ką uopirk-
ti cukraus. Drakūčiai tauje pat iri buvo
prasti, namų gamybos. Avėdavo klumpėmis,
arba baltais mediniais padais.

Namų apyrbos baldai buvo labai prasti.
Namų darbo medinės lovos (vietoj čiužinių
dėdavo šiaudų), stalas, kraūto dėžė arba
kuponas. Naudodavo medinius šaukštus, sam-
čius, kibirus. Pirkios buvo dūminės, retai kuri su
^{karnis} kaminu, tik didelių bedių spiriamai,

iškodavo pasakų bankuon. Bankas skolin-
davo pinigais su 2% palūkanomis, bet ir pias
buvo labai sunku gauti. Jaučiau gac-
kus, kad gautų bankui pasakų, buvo pri-
svirtas parduoti daržų žemės.

Sunku žmogui kūdavo ir pinigais. Gy-
dytojų paslaugos buvo labai brangios. Dar
brangemi buvo vaistai. Paras gydymas ligo-
ninių kainavo 6 dt. Vaistas pas gydytojų
kainavo 3-6 dt. Gydytojų į namus buvo gali-
ma atsiųsti už 25 dt.

Apie 1910 metus kaimo pas Gudelių Mykolo
veikė parduotuvė. Prekes atveždavo iš Šeškių.

Kaimo telkavo irna rodyje, sunku buvo
gauti ir kokių laikraštį. Privalomas mokslas
buvo 4 skyriai, bet atsirado ir Gilčiūnose
išsivoklinavimų, apsinėtinimų žmonių, kurie
stengėsi apsinėsti ir kitus. Apie 1913 metus
įsikūrė Vilniaus broto lietuvių švietimo drau-
gija „Lytos“, šios draugijos skyrius buvo
ir Gilčiūnose.

Lietuviškos spaudos draudimo laikais
Gilčiūnose gyveno knygnešys Petras Gudelis.
jis lietuviškas knygas nešdavo iš Tiltėis
ir pristatydavo ne tik kaimynams, bet jų
parūpindavo ir kitiems knygnešiams. Petras
Gudelis buvo plačiai žinomas ir jam 1924



Gilūnų kaimo jaunimas apie 1927 metus.
pirmoje eilėje iš kairės Gudelis Petras ir Levickas Bro-
nius (iš Liviškių). Antroje eilėje Žukauskas Vincas, Gu-
delis Naclonas, Gudelis Silvestras, Žukauskas Jonas.
(iš asmeninio Mikūnės Monytės albumo Žukauskai
jos broliai).



Gilūnų kaimo jaunimas mokiū iš
Kašiadoryų vidurinėje mokykloje. 1926 metai
(Iš asmeninio Mikičienės Marytės albumo).



Šimons Nincas Lietuvis karūcomenėjs
1924 metais. / Mirė 1996 m. /

mėtais mūsų dietos sąlygomis, jį rašė
Katri Gudelienei 1928 metais, parkepi parvį -
30 Lt per mėnesį. P. Gudelis palaidotas Giliūnų
kapinėse.

Giliūnose buvo pagrindinė komunistų par-
tinė organizacija (ketų vadinama socialistų,
jai priklausė: Gudelis Feliksas, Šukauskas
Zigmas, Gudelis Martinas. Šios partijos skyriaus
Giliūnose vadovu Gudelis Martinas. Tai buv-
labai gabus žmogus, mokėjo daug kalbų.
Po nepavykusio pakenkimo prieš Stolemarą
Gudelis, kuris buvo šio pakenkimo orga-
nizatorius, emigravo į Ameriką, kur išgarsė
jį, kaip lietuvių rasistojų emigraciją.

Apie 1929 - 1930 metus ši organizacija jau ve-
reiki.

Gabūsis jaunimas, jei tėvai išgalėdavo le-
ti į mokyklą, mokėsi toliau. Šiti, kelias ži-
mas pamokę mokykloje, kuri Giliūnų kaime
buvo pas Medkilevskų Nėvį (apie 1919 m.) ar
Kaišukonių Bannarį (apie 1926 m.), padėdavo ti-
srams žkyje, arba eidavo kur tarnauti.

1926 metais iš Giliūnų kaimo Šukauskas
braigė Kaišiadonių vidurinę mokyklą. Tai buvo
pirmaji mokinių laida šioje mokykloje.

Yš 1927 metais darytos nuotraukos matome,
koks buvo Giliūnų kaimo jaunimas. Šiti jė

buvo baigę vidurines mokyklas. Tai buvo
daug žadantis Giliausių jaunimas. Gerai,
bet tų laikų ryškė - džiūra, nusinė ne
menų jaung žmogų. Vos sulaukę 18-22
metų mirė abu Žukauskai, Vladas ir Jonas.
Jis Žukausky vaikų liko tik jaunimui -
ji Marijė. Šuo džiūra mirė iš Medikau-
ko Vladas dukra - mokytoja. Apie 1930 metus Mi-
jaugonių mokykloje dirbo mokytojas iš Giliausių
Medikauška žmonas, Giliausių mokytojas jo
nuo Marmakurienė žmogais. Mokytojas Mediki-
kauskas gaudavo 300 litų algą ir turėjo dir-
rotį, kas kaimiūnams buvo tikras stebulė.

Apie 1922 metus kaimo pas Medikausky
jungė buvo parduotuvė, pukes veidavo iš šas-
lių. O prekėavo pat Medikauskas jo pardu-
tuvejė buvo tik maisto pukes, o virškus lė-
tas pukes veidavo žydais.

Pas Molėnių žmonų buvo nedidelė kolvė,
pas jė buvo galima pakautyti arklius.

Apie 1923 metus Giliausių stovėjo Lietuvos
kariuomenė. Vietinis moterų kurdavo draugą ir
pauddarėdavo kariuomen. Gyventojų santykių
su kariuomen buvo geri. Spė jais džiūrenę
vaikai, Medikauska žmonas (gimė 1916m) 1924
metais buvo mufotografavė su kariuonų ginklais
(nuotraukos nešlikom). Ji gilietiškių kariuomenėje tar-
navo žmonių kūnais, bei keletas kėter inuomolien, ir



Šimonis Nūrcas 1927 metais kariuomenėje
(Nuotrauka iš asmeninio Alfredo Šimonio
albumo)

buvo apsiūvirę, išsilavę. Šiais metais Gi-
liūnų kaime, kaip ir kitus, ryko žemės refo-
ma. Žmonėms buvo išdalinti sklypai žemės.

Už ringą valakų teritorijos prastėms žemėms „šūcė-
nų“, iškūrinamas gaudavo 14-18 ha geresnės ko-
kybių žemės sklypą. 1924-1928 metais iš gyven-
vietės žmonės kėlėsi į naujai gautas žemės
sklypus, kas patvirtinėjo savo senus namus, o
kai kas statė ir iš naujos medienos. Se-
nojoje gyvenvietėje liko tik dvi sodybos, tai
Grikūnėnų ir Gudelių, jos tebestovi ir da-
bar beveik toje pačioje vietoje, nors ir persta-
tytos.

Įtikėjęs savose sklypuose žmonės dirbo žemę,
jautesi laisvėse, negu gyvenvietėje. Norėdami
geriau iškūrinanti, žmonės stengėsi mokytis,
ypač jaunimas. Iki 1930 metų kelias jau-
nūdas baigė žuaimonių žemės ūkio mokyklą,
vienas iš jų buvo Gudelių žigmas.

Gilutėškis Brazauskas juosas pirmasis kaime
paristatė mūrinių namų. Kitų namai buvo
mediniai. Sodyboje būdavo statomas namas,
toristas, kluonas, po namu būdavo karamas
rūsys (sklepas). Gyvenant „ant sklypų“ buvo
veidami didesni sodai. Bet kaip ir ankščiau
daugeliui kaimėnų į abis žvelbi skurdas.
Rūkyje valdžiai mokėti dideliais mokesčiais,



Gudelis žygmas 1930 metais - šiežmorių
žemės ūkio mokyklą baigus.
(Iš asmeninio Šimonio Alfredo albumo).

o zemē dāvēli naidos nedaudz, zemes
rūko produkti būtu pīgūs, o kq ceķedau
pūkti būtu brangi (ypač brangi būtu gē-
zīs, trājos). Atējus ē valdīnq d. Mētoņai gy-
venimou šik tiek pagorejō, bet prandējus
karam būtu dar sūkiac.

Kemācāi jaunmedij is is Gēlūg tarmou
sietou karuomenēje. Kaq pūmēna Medai-
kacūkas bronis, 1939 metāis tarmou karu-
menēje, karēncāi būtu mētkācāi sociāi, af-
rau grēsta trauka, is būtu draugīki.

Atēpūmou kara sūpūki šmonis gyvenimou,
supriēno is pavēti priēcis būvūnis kai-
mymou. Nienē isējo ē mīskou, kiti mējo tar-
vauti vohēcācāis, trācīs - isēcē darbam ē
Nokietjō, kiti gē - Māpūstē is mēo rēng is mēo
kūty.

Mijangomis dore būtu ēkūstas šydy gētas.
šitame gēte šydy saugjō is gēlūtkou.
partisūcācīs vādovou is janarēcīs vādovou.
Brevik is is šō gēte šydcāi būtu sūcā-
dyti štrācūng mīske. Kemācāi šydy būtu
is šasūg, tairē is „saugotjāi” daugēš jē
pāšūnōjō. Prāgūcāntis karam partisūcācīs is ja-
narēcīs partūndē karmou mē vohēcācīs.

Kemācāi Gēlūg rym būtu isēcē ē Nokiet-
jō; šūgš vācācāis, Prāgdonas Albinas, janarēcīs



Liėtuos kariuomenėje 1939 metais.

jonas. Paribaigęs kaimi - visi sugrįžo į namus.
Įpratingai nenorimai gyventojai kalbo apie parti-
zamus. Ji Giliūnų kaimo partizanais Haceri-
čius žinomas („Gerys“), Karys Haceričius, kuris
1945 m. legalizavosi, bet ristieli 1945. 12. 11 d.
jis su motina suimamas ir ištremiamas. Ji
Giliūnų km. buvo nuolatini ir ištremti karys
politiniai kaliniai: Gudelis Jonas, Kėnas, Ka-
jėnėkavskas Bronius, Juozas. Daugelis jaunuo-
liū, nenorėdami eiti partizanauti ir bjo-
dai pati pakliūti į rusų kariniamų - slapstai
namuose. 1945 m. savo namų rūmų buvo
nušautas Jonas Medikauskas. Ji našotė en-
kavedistai. Tais pačiais metais, jo brolio mo-
muis buvo paimtas į rusų kariniamų. Pa-
puolė į sovietų pulką, todėl fronte nebūvo.
Prieš tamybą Bronius Medikauskas buvo
priešais chibli „Sportuolis“ žmonių žaidimų gel.
st. kaime., ten indarino ir grūtes.

Po karo gyvėnimas kaime liko toks pat
sunkus, kaip ir ankščiau. Karys paratija
surbūti daug kaimis įvairydamas ir miškiniai
ir veldūos pareigūnai. Šienai eidavo dienas,
kiti - naktį. Ir šienams reikėdavo duoti
maisto, veldūos pareigūnus pakėdavo gerai
pavėsinėti, kad nevėtruktum nemalones ir
rebutum išvėtas į šieną. Bet pamėnė gyvėn-
mas vimo, kaimiūnus kaip ir ankščiau

maizēno zeme. No 1949 metā, pradējo iel
veikt mokykla, valdības mūrodynei pradēti
kurti kolēkci. 1949 metāis Geličūg kaimē sri-
kūrē (tikšicāu būv gkurtas) „Tarykinis artojo”
kolēkis, jam iradorauki būv paskirta Zem-
lūkas. Pradēcā, kaij ir lūtas būv labai
sunki, pirmimūkai kēten, o pagrējimo kaij
nebūv, kaij ir nebūv, 1952 metāis, kolēkci
iradoraujant Mūškeničūi Kaimi, būv piijungtas
prie S. Vēnes vado kolēkio.

Kēnont kolēki, žmonis būv vērdamē ra-
syt pariskimēs, kad būtz piicimti ē kolēkē,
karta tēsijo pri bēdno tēsto pūdēti ir nāv
dalē. būv nūdarinta arkliai, karvēs, padar-
gai, vērdamē. vīnus metus darbūmēs žmonēs
prieš Kaimis metus parodydavo kung - tai
būv nīas uūhorbis. Bet pamācū, kolēkci
pradējo stēpiti, apē 1960 metūs kolēkis gav
pirmojo māšing, pirmāis kolēkio vūrdoto-
jās būv gomas Gudēlānūkas. Jārus kolē-
kciūi nūdaravo dalgiūis, moterū pa-
vūkdinēdavo (rūsdavo pēdus), iūdūnūsis
arkliais vērdavo ē kluonū, nūdarū ku-
liamōjā pradēdavo jārus kultē.

Šimūi žolē pūardavo dalgiūis, mo-
terū tūskūdavo pūrdalgiūis, vērdav
grēbliūis šimū vūrdavo, grēbdavo ar-
kliais vērdavo ē kluonū.



Vestuvinė nuotrauka apie 1955m.
š asmeninio Jancavičienės Emilijos albumo

(Pirmoji eilėje iš kairės sėdi Slėvičė Marijė,
už jos stovi vyras Mėlys Antanas.
Prie jaunikio sėdi Jancavičienė Emilija, jos
vyras - Jancavičius Jonas stovi antroje eilėje pirmas.)

Gudelių Marijos sodyba apie 1963 m.
Šitai sodybos bilučių kaimo, šaudimais
stopais, dar stovėjo. Eitis nupriaukės.
(armonys nuotraukoje nežinomi)





senieji kolūkiešu autogaražai Gabulicavosjē
apriņķī 1965 m.



Senzoji ūkiō kontora



Gilvūy km. Skrynmuose prie Šimonis
sodybos.

(Iš amerikio A. Šimonio albumo).

(Nuotrauka daryta apie 1963 m.)



Šimonis Nivcas, garsvirvūte, Raskickienė
ir Karemkaite Naste 1960 metais prie
kolūkių fermos Gabulicavoje.
(Nuotrauka iš amerikiečio Alfredo Šimonio
albumo)



Šventadienyje susirūko kaimynai 1967 m.
Mišiai, Janovičiai

/ Sodyba Gilečių km. pakraštys, kur dabar
gyvena dailininkė Lukoševičienė /

1999 m.

Bulves sodindavo arkliais, moterys mētādavo bulves, vysi ardavo.

Turētus mēdavo arkliais, mēšļ kraudavo šakėmis. Su arkliais dēdavo vysi mēšļ kraudavo daugiācūnā moterys.

Stipējant kolūkiu buv iņģytas kombainas, traktoriņ, mašiniņ. Kolūkiu darbas tapo lengvesnis ir pašesnis.

1962 metāis kaimas pradētas elektrifikeso ti - tai buv didelis grynis kaimo šmoniņ gyvenime.

1964 metāis pradējo šmonis keltis 14-kuņģ gyvenretē, pradējo gyvenretēji stovjō 5 sodybos.

1966 metāis buv parstatyts 208 vīty kairidē, pectovarkytas ir parstatyts kairidēkiņ kompleksas. 1964 metāis parstatyts mehani- suotas grūdy sardēli, gerdēas ir dībtarēsi.

1966 metāis kolūki turjō trīs kombainus, todil grūdiņiņ sūktinā dēskreus nuēminas labāi palengvējō.

1964 metāis kolūkiu gēmasē buv gryn- tas automatinis gurdūj gurdūlles. 1966 metāis iškasti du artesiniāni šūdeniāni.

1965 metāis parstatyts 208 vīty kairidē su mehanisvota kairiņ melūno liniņ. mehanisvota mēšļ pašaliniņo transportēsi.



Galvins farmos Gabulicārojē apūi 1980m.



Beletis lauke.



ТАРГУЕТ

ЛЕНИНГРАД

1976

Группа школьников Ленинграда 1976 г.

1976 metais Gilučiuose pastatyta 10 Aly-
taus tipo namų. 1985 m. dar penki. 1986
metais - tokių namų buvo jau 20. Visi
naujai statomi namai - su patogumais.
yra vandentiekis, dujos, 1985 metais kolū-
kių mėreninė alga buvo nuo 60 iki
300 dublių. Specialistų alga ryškiai dides-
nė negu eilinių kolūkių. Vyr. specia-
listo mėreninė alga apie 300 sb., tuos tas-
pa kultūrininkas uždirbdavo 100-200
sb., kaimiškystės darbininkas 60-100 sb.
Kaime veikė biblioteka, kultūros namai,
vaikų darželis, pradinė mokykla, mokykla
vokomi kino filmai.

Gilučius kolūkyje veikė partinė, kom-
jaunimo, profsąjunginė organizacija,
draugiškam teismas, moterų taryba, au-
tomėgėjų draugija. Visos jos rūpinosi
kaimo žmonų grove, sveikė mirtėjimus,
paskaitas, išvykas.

Apie 1990 metus, kai šurvis paklau-
sė turinčios prekės buvo parduodamos
pagal talonus / baldai, elektros prietai-
mai, kėlimai/. Pagal talonus buvo ga-
lima menų pirkti ir vabaz, degtinę. Tai tu-
ko apie du metus.

1992 metais panaikinus kolūkius, bu-



Gilucių kaimo vaikai bei kokiškių darbuotojai susitikime su didžiojo Tėvynės karo dalyviais 1983 m.



Always looking outwards 1985m.



Darko pirmūnys p¹2 - stūrmėnė viltonija
pirmoje ekleje iš karnis



Gilutiskiai Kaišiadoryx.



Didžiojo Tėvynės karo dalyvių susitikimas



Ataskaitinis susirinkimas 1980 m. (galbūt)

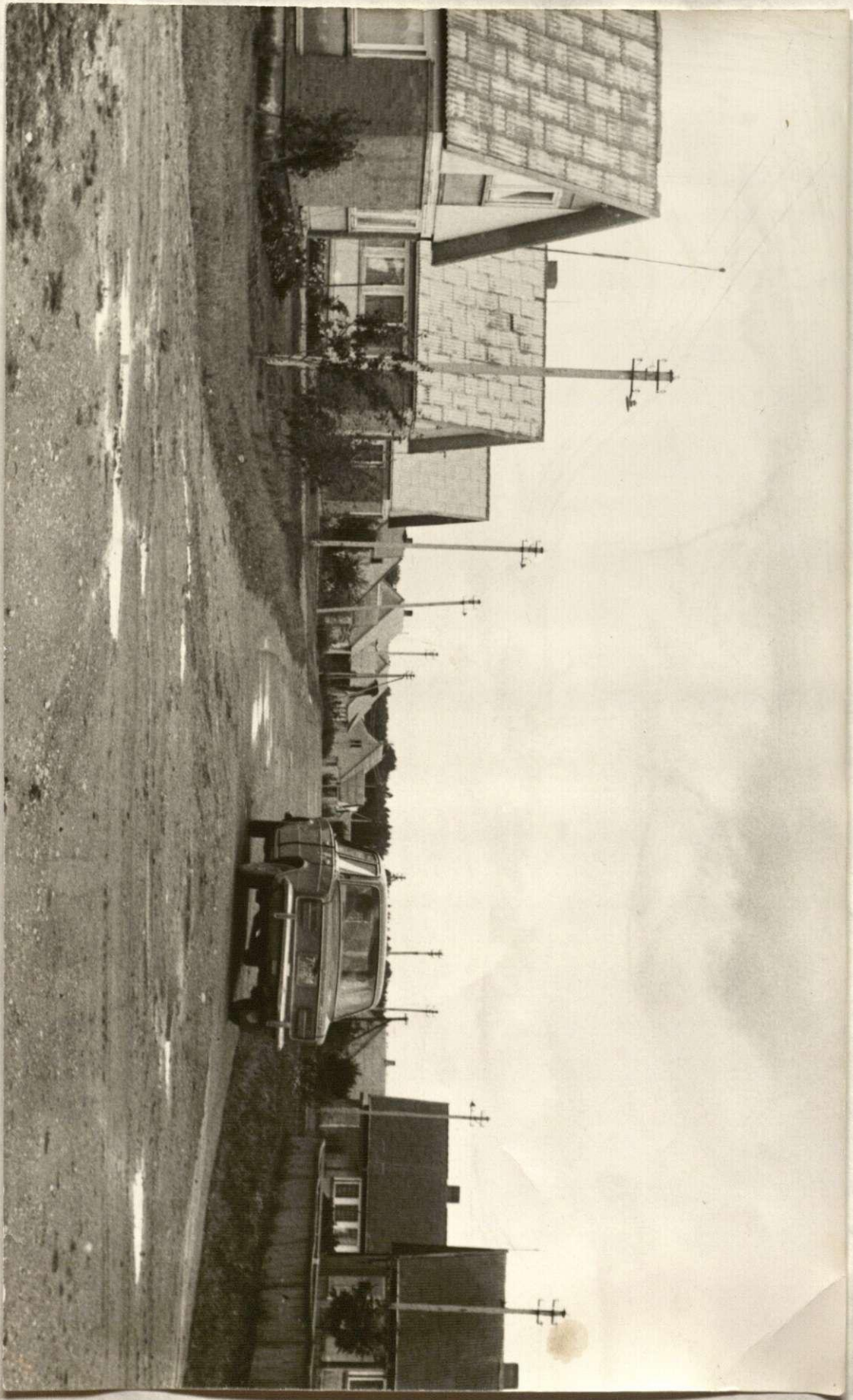


Naūjasis technikos kiemas



Naūjoji tikio kontora
1918 m.

Gyvenvieti parjūroje 10 „Alfthamas“
Jūdatvarko darvto kvė 1978m.





Dainuoja Malšauskas Kazys ir
Pliskauskas Vincas apie 1984 m.



Bucolavo in tempo aprile 1986 m.





Gilnių kolūkių darbuotojai Leningrade 1986 m.

runo kolēģis robežsīkatei teys kund-
rovis: Gļucājs, Gabalicauss un Pajūctiškaus.
Joms radovors N. Baltakoris, a. Pabalskas
un J. Sabalicauskas. Prasdijis saviniekams
grāzinti šūns - kaime prasdēja pūpājs tarp
kaimejas, netgi tarp gimnācājs. Retai ku-
ris mūstietis atrimes savo teys ar sūcājs
šūng - jē darba; arba jē išpuomojā kēcāms
arba iriška aplēdēs n jās nedaba. Sla-
dangi kaime daug šūng atsiklēcājs ir
kēcāms, todēl daugelīs šūng prasdējās
3 ha šūms / radināmeji tūheltasimāks
jē jē puomojā n valstys. Šūms aspa-
ma prasdējās 1992 m. tebešēn dē šūol.
1996 metāis nē mēna bechovē jēkā mē.
ka jēnē nebešēnēnē: jē prasdētē šūng
darba prasēnēnē šūms. 1999 metāis kai-
me jēnē beletas tūhēnēnē, kaurē darba 10-
15 ha šūms. Šūnē Gabalicauskas jēvora,
Lakstauskas Pranas, Gaidamovičis Pra-
mas.

1999 metāis šūnē gļucājs mēstēn
kēcāms Mijangorps - kashāi.

Šūnē veikā prasēnē mokykla, fel-
cerinē punktas, bibliotēka, kaurē sakē;
dēi pūvāns prasdētēnē.

KAIŠIADORIŲ RAJONO
GILUČIŲ KOLŪKIO

ISTORINĖ PAŽYMA

Kaišiadorių rajone Žaslių apylinkėje 1950 metais įsikūrė S. Nėries vardo kolūkis. Pradžioje kiekvienas kaimas buvo atskiras kolūkis: Pustakiemių kolūkis (kol. pirmininkas Medzikauskas, buhalteris Zaremba), Gabriuliavos kolūkis (kol. pirmininkas Zaremba Vincas), vėliau prisijungė Migučionių kolūkis (pirmininkas Arnatkevičius R.). 1951 metais prisijungė Kaugonių kolūkis (kol. pirmininkas Bartkevičius), 1952m prisijungė "Tarybinio darbo" kolūkis (Gilučių kaimas, pirmininkas Vaškevičius Kazys)

Dabartinis ūkių bendras plotas 3096ha, žemės ūkių naudmenų yra 2029 ha, t.sk. ariama žemė 1262ha, šienaujamos pievos 381ha, ganyklos 371 ha, miškas 326 ha.

Kolūkių teritorijoje yra šie kaimai: Pustakiemių, Senųjų Migučionių, Gabriuliavos, Naujųjų Migučionių, Dzekioriškių, Gilučių, Tadaravos, Kalninių Mijaugonių, Kleninių Mijaugonių, Strešiūnų, Lubakės, Pajautiškių, Gurenių, Talpūnų ir Dalinonių. Dabar kolūkyje yra trys pagrindinės gyvenvietės - Gilučių centrinė gyvenvietė, Žaslių geležties ir Gabriuliavos gyvenvietė.

Kolūkyje yra 276 kiemai, iš jų 165 Gilučių gyvenvietėje.

Pro kolūkių teka mažas Prakusės upelis, kuris dabar yra pagal melioracijos projektą sureguliuotas. Prakusės pakrantėje apsigyveno bebrai. Iš augmenijos retesnių medžių nėra. Pro Gilučių kolūkių eina vieškelis, jungiantys Vilnių-Jėnavą. Vienoje kolūkių pusėje eina autostrada Kaunas-Vilnius pro Lubakės, Mijaugonių, Strešiūnų km., o kitoje pusėje yra Pustakiemių, Tadaravos, Talpūnų ir Gurenių kaimus eina geležinkelis.

Iki rajono centro 25km atstumas. Artimiausias miestas nuo kolūkių yra Elektrėnai -3km.

VALSTIEČIŲ PADĖTIS BURŽUAZIJOS VALDYMO METAIS

Kolūkių ribose buvo įvairių žemės rūšių, buvo daug pelkėtų žemių, raistų. Žemės drenavimas vyko labai lėtai. Drenavimą atviru būdu ir jį atlikdavo patys ūkininkai. Drenuodavo savo arba samdytomis jėgomis. Toks drenavimas buvo neefektyvus, nes visi žemės savininkai pajėgdavo iškasti griovius. Prie Gabriuliavos km žemę drenavo atvirais grioviais Norvaiša, turėjęs 27ha žemės.

Drenažas buvo vykdomas tik rankiniu būdu, uždare drenaže nieks nevykdė. Kultūrinių pievų bei ganyklų net ir didesni ūkininkai neturėjo.

Žemės ūkiu mašinių krašte nebuvo. Žemė buvo dirbama arkliniais plūgais, kultivatoriais. Arklinių piaunamųjų ir tų ūkininkai neturėjo. Visus darbus atlikdavo smulkesni ūkininkai patys, stambesnieji - samdomos jėgos pagalba). Visi ūkininkai turėjo arklius, karves, laikė avis, kiaules.

Namai buvo mediniai, daugumoje dengti šiaudais. Sėdybą sudarydavo gyvenamas namas, tvartas, kluonas ir reta kur klėtis. Kaip centras mūsų kaime buvo Nervaišų ūkis Gabriiliaves kaime, kur stovėjo seni buvę dvarai. Vėliau šiuose namuose buvo Gilučių aštuonmetė mokykla.

Žemė buvo tręšiama organinėmis trąšomis, nes mineralinės buvo brangios. Pvz.: 100kg superfosfato kainavo 9 litus, o 1 cent. rugių 5-7 litus. Mažą žemiai, kurių buvo nemažai: Rikteris Aleksas, Rikteris Jonas, turėjo po 5ha, Bedulskas 4ha, Gudelis Z. Kavaliauskas Kazys po 3ha ir mažiau. Iš tokie plotai ne tik pirkti trąšų, bet ir pramisti buvo sunku.

Kaime vyravo trijų laukų sėjomaina: žieminės grūdinės, vasarinės ir pūdymas. Pagrindą sudarydavo rugiai, kurie užimdavo 1/3 dalį lauko. Po pūdymų buvo sėjama rugiai po rugių vasarinės kultūros, o vasarinių kultūrų plotas likdavo pūdymu. Pūdymas buvo naudojamas ganykloms.

Derliai buvo irgi nedideli. Iš ha gaudavo geresnėje pirmos rūšies žemėje iki 15 cent., o prasresnėje ir 5 cent./po 100kg/grūdų.

Sėdų didelių nebuvo, kur buvo veisiami sedeliai. Daržininkyste irgi nieks neužsiimdavo. Tokiuose ūkiuose nedaug būdavo ir gyvulių: 5ha ūkyje išlaikydavo 1 karvę ir vieną arkli.

Produktivių gyvulių veislės gerinimui buvo duodamas stambesniai ūkininkui reproduktorius (bulius, kuilis, avinas) Per du metus jis turėdavo jais kergti kaimiečių gyvulius, o paskui likdavo je nesavybėje, tačiau labai juos kas nerėdavo imti, nes juos buvo sunku išlaikyti.

Vasros laiku gyvuliai buvo laikomi pūdyuose, parais-tėse, o žiemos metu karves daugiausia šerdavo šiaudais, o arklius šienu, debilais, avižomis. Tokiu menku pašaru laikomos karvės buvo neproduktyvios, piene duodavo per dieną apie 6ltr., paršavedės atvedavo iki 15 paršelių. Laikantieji avis daug vilnos negaudavo,

nes avys buvo prastai šeriamos.

Mūsų apylinkėje agronomų bei zootechnikų nebuvo. Agronomas gyveno apskrityje Kaišiadoryse, kurie paslaugomis ūkininkai nesinaudojo, • vet gydytojas gyveno Žasliuose. Jo patarnavimais mažai kas naudojosi, nes brangiai kainavo. Kaime kai kas žemę dirbdavo "iš pusės". Pusininkas pasakydavo kiek prikuldavo grūdų, bulvių ir pusę derliaus atiduodavo ūkininkui. Buvo praktikuojama ir žemės nuoma. Pvz.: Kavaliauskas Kazys nuomėjo 17ha žemės už kurią į metus mokėjo 400 litų. Nuomininkai irgi sunkiai versdavosi nes pvz. karvė kainuodavo apie 70 litų. Samdiniams buvo mokama įvairiai. Nėra iša bernui metams mokėjo 150 litų, • metai 120 litų. Samdinių darbe ir gyvenimo sąlygos buvo sunkios. Reikėjo kasdieną dirbti buožei po 14-16 val., išėiginių dienų neturėjo, nebent išleisdavo bažnyčion. Padieniai darbininkai per rugiepiūtę gaudavo: moterys po 1 litą, vyrai-1,5-2 litus.

Valstiečiai labai neturėjo iš ko pasidaryti pajamų. Bekečiai kainavo apie 35rub., buvo labai žiūrima į jų išvaizdą ir kokybę. Pardavo sviestą, kuris buvo pigus maždaug po 1 litą., vienas cent bulvių kainavo 1 litą, kiaušiniai po 5centus už štuką, rugiai 50kg 5-7 litai. Gautų pajamų užtekdavo tik mokesčiams sumokėti, nes už 5 ha žemės reikėjo mokėti 37 litus. Buvo brangi geležis, • reikėdavo plūgų, noragų, ratų apkaustymui. Sau maiste labai retai kada dasipirkdavo. Pirkavo tik būtiniausias produktus: druską, degtukus, cukrų. Cukrus būdavo brangus, todėl daugiausia valstiečiai naudojo sachariną. Pirkdavo silkes.

Namuose gamindavosi medžiagas apsirengimui (verpdavo iš linų, vėlnų) ir gamindavosi anklodes iš palulų, nešiodavo klumpes, batus nešiodavo mediniais padais. Daugiausia kas buvo galima pasidaryti, darydavo patys.

Maitindavosi prastai. Pagrindinis valgis buvo duona, bulvės, kopūstai, burekai, kruopos. Mėsos naudodavo nedaug. Darbymečiui per rugiepiūtę palikdavo lašinius, kuriuos naudodavo įvairiai juos virdavo ir t.t.

Namų apyvokos baldai buvo labai prasti. Buvo stalas, namų darbe medinės lovos, kraičio dėžė arba kuparas. Naudodavo medinius šaukštus, samčius, kibirus.

Kultūros atžvilgiu kaimas buvo labai atsilikęs. Mokytų žmonių buvo labai mažai, nes nebuvo sąlygų mokytis. Privalomas moks- las buvo 4 skyriai, tačiau ne visi turėjo galimybių jį užbaigti. Bibliotekų nebuvo, knygos buvo labai brangios, tai daugiausia skaitė savaitraštį "Ūkininke patarėjas" Gilūčių kaime buvo viena radijo aparatas, keli ūkininkai turėjo ausines radijas.

Sveikatos apsauga irgi buvo menka, nes gydytojų paskaugos buvo labai brangios. Vizitas pas gydytoją kainavo nuo 3-6 litų. Atsivežti gydytoją į namus buvo galima tik už 25 litus. Pares pragulėjimas ligoninėje kainavo 6 litus. Atsivežti gydytoją į namus kainavo 25 litus. Pavyzdžiui: Kurmilavičius J. pragulėjęs Kaišiadorių ligoninėje savaitę, turėjo sumokėti 70 litų, tai buvo dviejų mėnesių kaina.

Ūkininkai tik didelių bėdų spiriami ieškodavo paskolų. Bankas skelindavo iš 2% bet ir juos budavo sunku gražinti. Janavičius Jackus, kad gražintų bankui paskolą, buvo priverstas parduoti dalį žemės. Pas turtingą ūkininką pasiskolinus reikėjo daugiau gražinti. Valstiečiui paskola buvo baisus dalykas.

Gilučiuose buvo pagrindinė komunistų partinė organizacija, jos vice prezidentas buvo Jurkevičius Jonas, bet vėliau apie 1929-1930 metus buvo išblaškyta. Jos nariai buvo persekiojami iš kurių Gudelis Martynas pasitraukė į Jungtines Amerikos Valstijas, kur ir dabar randasi.

SOCIALISTINIS ŽEMĖS ŪKIO PERTVARKYMAS 1940-1941m.

Dabie liaudis su džiaugsmu sutiko 1940 m. Tarybų valdžios atkūrimą. Ypač džiaugėsi mažažemiai valstiečiai. Jiems buvo išdalinta visa Norvaišų žemė. Visiems, kurie norėjo jos gauti, neužteko.

Banke buvusios skolos kurios buvo padarytos žemės pirkimui, buvo visos nurašytos. Mažažemiams tai buvo didelis palengvėjimas. Kadangi visi ūkininkai buvo patenkinti agrariniu patvarkimu, tai jokių nacionalistų pasipriešinimo nebuvo.

HITLERINĖS OKUPACIJOS META I

Atėjus vokiečiams, išdalinta žemė buvo atimta buvusių šeimininkų. Už žemę jie turėjo atiduoti pusę derliaus. Vokiečių laikais buvo didelės prievolės ir reikėjo pristatyti grūdų nuo 2-3 cent. nuo 1 ha., nuo karvės per metus reikėjo atiduoti 12kg sviesto, mėsos, kiaušinių. Valstiečiai stengėsi šias duokles atiduoti laiku, nes vokiečiai griežtai baudavo. Kadangi Žiezmariuose už prievolių vykdymą buvo sušaudyti 3 ūkininkai, tai valstiečiai nutraukdami paskuonį kasni nuo vaikų atiduodavo vokiečiams, stengdamiesi jiems nepakliūti į rankas.

Gyvulių skaičius sumažėjo, nes didelės duoklės apribėjo laikyti daug gyvulių.

Kadangi buvo netoli Kaugonių miškai, tai partizanai pasirodydavo apylinkėje, sprogdino geležinkelius, susiremdavo su vokiečiais. Vlastiečiai partizanus remdavo maistu.

Didžiajame Tėvynės kare žuvo mūsų apylinkės žmonės: Zaremba Z., Tamašauskas A., Vankevičius S., Sližys J., Kudrešovas, Negatinas.

POKARIO METAI IKI KOLŪKINĖS SANTVARKOS PERGALĖS

Iš vokiečių apylinkė buvo išvauduota 1944 metais liepos mėnesį. Po išvadavimo miškuose buvo likę vokiečių kareivių ir buržuazinių naciunalistų. Jie visaip baugino ir terorizavo gyventojus. Aktyvesni naujos santvarkos šalininkai bijodavo nakvoti namuose nes jiems buvo grasinama/Janavičiui Jonui/. Tuo laikotarpiu 1946m mūsų apylinkėje žuvo laimučių šeima, Brazauskas Juozas, gudytė Stasė.

Pustakiemie kaime įsisteigusio kolūkie pirmasis pirmininkas buvo Bernardas Medzikauskas. Jis juo buvo apir vieną mėnesį, vėliau vadovavimą parėmė Kundrotas Jonas. Visi pirmieji kolektyvizacijos sunkumai krito ant jo ir buhalterio Zarembos Igno pečių.

Kolūkie fermos pradžia sudarė 4 pirktos karvės, gautais iš banko pinigais. Vėliau nupirko dar Dvi karves, atvežė 2 kiaules. Šie gyvuliai buvo laikomi Pustakiemie kaime, vėliau pervarė į Civiškes. Išbaigus pašarą vėl kėlė į Migučionių kaimą pas Zarembą Joną. 1950m ferma jau buvo perkelta į Gabriliavos centrą Norvaišų tvartan.

Gilučių kaime pirmasis pirmininkas buvo Vaškevičius Kazys, kuri pakeitė buvęs revicijos pirmininkas Jurkevičius Jonas, buhalteriu dirbo Medzikauskas Aleksas.

Kolūkių organizavime daug padėjo iš Žaslių atvažiuojantys part. sekretorius Duninas, iš Vievi-Zubikas.

Pirmieji žingsniai buvo sunkūs, nes įvairi propaganda išmušdavo žmones iš vėžių.

MATERIALINĖS TECHNINĖS BAZĖS STIPRINIMAS

Paskutiniu laiku labai daug padirbėta žemės gerinime. Įrengta 80ha kultūrinių pievų, pasėta 35ha kultūrinių ganyklų, 1966m dirvos kalkinamos léktuvais. Kasmet nurenkama nuo dirvų 30 ha plotė akmenys.

1966m pastatyta viena moderni 208 vietų karvidė, pertavrkytas ir dastatytas kiaulidžių kompleksas, 1967m pastatytas mecha-

nizuotas grūdų sandėlys, garažas ir dirbtuvės, 1968m pastatytas didelis kluonas, 1969m trąšų sandėlys, chemikalų sandėlys. Pastatyta du mediniai kluonai, dvi veršidės.

1966 metais turėjome 3 kombainus, 1969 metais 5 kombainus, 6 vikšrinius traktorius, 6 ratinius traktorius "Belaruss", 4 mažo galingumo traktorius, 5 grūdų sėjamasias, 2 bulvių sėdinamasias, 6 sunkvežimius, vieną lengvąjį automobilį GAZ-69.

1979m jau turėjome 8 javų kombainus, 8 vikšrinius trakt. 11 -ratinių, 8 grūdų sėjamas, 3 bulvių sėdinamas, 12 sunkvežimių, 3 lengvas automašinas, 1 mikroautobusą "Latvija", 1 autobusą IAZ. Visa žemės ūkio technika saugoma naujame technikos kieme, kuris užbaigtas statyti 1977 metais.

1983m įurime 4 galingus traktorius T-150K, 8 vikšrinius traktorius T-74, 9 ratinius MTZ tipo traktorius, 10 mažo galingumo T-25, T-16 ir T-40 tipo, 11-automobilių, 2autobusus "Latvija" ir IAZ-696 ir 4 lengvas automašinas.

1962 metais kelūkis buvo pradėtas elektrifikuoti. Dabartiniu metu elektra įvesta visame ūkyje.

Turint reikiamos technikos visi ūkio darbai mechanizuoti. Visos kultūros sėjamos ir sėdinamos mechanizuotai, taip pat viskas mechanizuotai nuimama. Derliaus priežiūra mechanizuota, išskyrus dalinį runkelių ravėjimą ir retinimą. Su piktžplėmis kovojama naudojant herbicidus ir taikant agrotechniką.

Kelūkyje mineralinės trąšos laikomos specialiai paruoštame sandėlyje. Tręšimas vykdomas pagal kartogramas. Jau nuo 1964m pradėta tręšti amoniakiniu vandeniu, o dabartiniu metu naudojamas bevandenis amoniakas.

Gilučių kelūkyje auginamos karvės ir kiaulės. Karvių veislė -Lietuvos juodmargės, o kiaulių -Lietuvos baltosios. Karvių pieningumas didėja kas metai: 1969 metais iš kiekvienos karvės buvo primelžta 2847 kg pieno, o 1967m primelžta 2536 kd pieno. 1978m buvo primelžta 3307kg pieno, iš vienos paršavedėa gauta 18 paršelių. 1982m iš vienos karvės melžėme 2682kg pieno, o 1983m 313 kg daugiau negu praėjais.

1964 metais buvo įrengtos automatinės girdyklės, 1966 m. iškasti du arteziniai grežiniai-šuliniai. 1965m buvo priimta 208 vietų karvidė su mechaniniu karvių melžimu, mechanizuotu mėšlo pašalinimu, 1974m pastatyta 400 vietų mechanizuota karvidė. 1983m užbaigta kiaulidžių kompleksas.

Pirmaisiais metais ūkiui vadovavo valdybos pirmininkas, pavaduotojas, buhalteris, zootechnikas, agronomas, brigadininkas. Pirmasis agronomas 1957m buvo Arlauskas Stasys, zootechnikas Kajakas Juozas. Brigadininkais dirbo be specialaus išsilavinimo, parink-

ti iš kolūkiečių tarp. Buhalterijoje be vyr. buhalterio dirbo baigę 8 klases.

Dabartiniu metu ūkyje dirbantys žemės ūki specialistai turi reikiamą išsilavinimą, visi baigę ž.ū. technikumus, vyr. zooteknikas, vyr. energetikas, vyr. inžinierius, vyr. agronomas, ekonomistas ir pirmininko pavaduotojas kultūriniam masiniam darbui baigę baigę aukštesius mokslus.

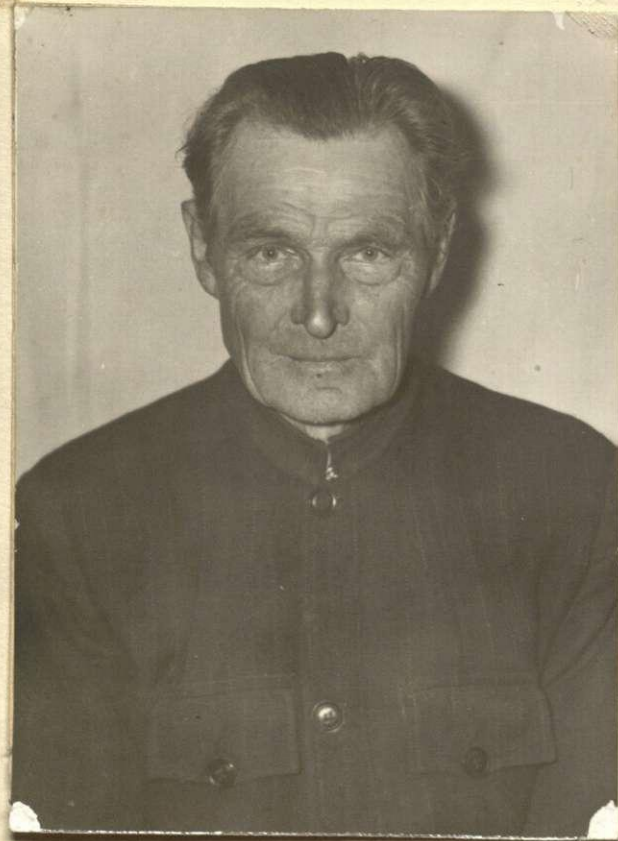
Kolūkyje vystomas socialistinis lenktyniavimas, Gilučių kolūkis lenktyniauja su Švyturio kolūkiu ir Prienų rajone Draugystės kolūkiu. Kolūkiečiai lenktyniauja tarpusavyje tarp atskirų fermų ir brigadų. Nugalėtojai premijuojami kas ketvirtį, jiems įteikiamos pereinamos gairės, piniginės premijos. Mūsų ūki gamybes pirmūnai Sabaliauskienė, penimų galvijų augintoja Šadurskienė Jadvyga, pagrindinių paršavedžių prižiūrėtoja Stankevičienė Veronika.

Laukininkystės brigados kolūkietės Kazlauskienė Birutė, Pupaigienė Vanda, mechanizatoriai Čižauskas Petras, Kasciukevičius Juozas, vairuotojas Petrauskas Vytautas, statybos darbininkas Kazlauskas Česlovas, pensininkai Bagdonienė Bronė, Šadurskienė Jadvyga, kombainininkai Petruškevičius Jonas, Lukeševičius Stasys, Sližys Leonas, Zajančkauskas Jeronimas ir kt.

Sparčiai melioruojant, kolūkiečiai keliasi į gyvenvietę. Gilučių centrinė gyvenvietė pradėjo statytis 1967 metais, pradžioje buvo 5 namai, šiandien jau puikuoja 68 kolūkiečių gyvenamieji namai, išaugo naujas Alytaus tipo namų kvartalas. Išsiplėtė Gabrieliavės ir Žaslių gel. statyties gyvenvietės.

Kolūkiečiai namus statosi su patogumais, yra vandentekis, dujos butuose gražūs baldai, televizoriai, būtiniai elektros prietaisai ir mašinos. Daug kolūkiečių turi lengvasias automašinas. Visi kolūkiečiai prenumeruoja spaudos leidinius. Ūkyje yra biblioteka, kultūros namai, vaikų darželis, pradinė mokykla, valgykla, 3 kartus į savaitę rodomi kine filmai, veikia Kaišiadorių buitinių gyventojų aptarnavimo kombinato surinkimo punktas, Gabrieliavės gyvenvietę aptarnauja auto pardutojuvė.

Ūkyje veikia partinė, komjaunimo, profesų junginė organizacijos, draugiškas teismas, moterų taryba, automėgėjų draugija. Visos jos rūpinasi kolūkiečių gerove, ruošia minėjimus, paskaitas, išvykas.



PIRMASIS KOLŪKIO PIRMININKAS KUNDROTAS JONAS



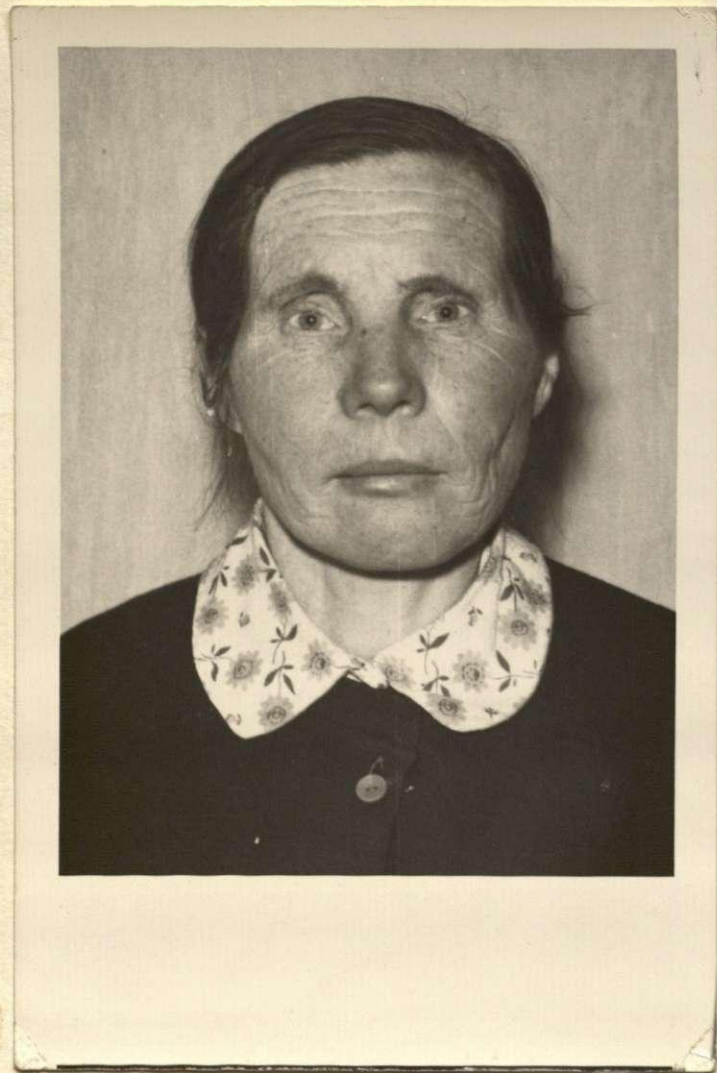
KOLŪKIO PIRMININKAS ANTANAVIČIUS PRANAS
ATASKAITINIO SUSIRINKIMO METU KALBA IŠ
TRIBŪNOS



SOCIALISTINIO LENKTYNIAVIMO NUGALĖTOJAS,
VERŠELIŲ AUGINTOJAS STANEVIČIENĘ JANĘ IR
STEPONAVIČIENĘ J. SVEIKINA ŪKIO VADOVAS
P. ANTANAVIČIUS IR PART. SEKRETORIUS LAKŠ-
TAUSKAS P.



BULVIAKASIS ŪKYJE. MOTERYS VANKEVIČIENĖ J.
MA LAŠAUSKIENĖ F., ZAREMBIENĖ E., ZAREMBIENĖ J.
DŽIAUGIASI GERU DERLIUMI.



KIAULIŲ ŠĖRIKĖ GUDELIAUSKIENĖ EMILIJĄ

GILUČIŲ KAIMO PLANAS 1990 M.

MARKEVICĪUS



ŠIŠKAS
ZASLUS

